



บันทึกข้อความ

ส่วนราชการ งานประกันสุขภาพ โรงพยาบาลสวรรคโลก โทร ๐ ๕๕๖๔ ๑๕๙๒ ต่อ ๔๕๖

ที่ สท ๐๐๓๒.๓๐๔/ <

วันที่ ๓ มกราคม ๒๕๖๓

เรื่อง ขออนุญาตเผยแพร่ข้อมูลผ่านเว็บไซต์ของโรงพยาบาลสวรรคโลก

เรียน ผู้อำนวยการโรงพยาบาลสวรรคโลก

ด้วย งานประกันสุขภาพ โรงพยาบาลสวรรคโลก มีความประสงค์ขออนุญาตเผยแพร่ข้อมูล/เอกสาร คู่มือให้บริการส่งเสริมสุขภาพและป้องกันโรคสำหรับผู้ประกันตนของโรงพยาบาลสวรรคโลกปี ๒๕๖๓ ผ่านเว็บไซต์ โรงพยาบาลสวรรคโลก เพื่อให้สาธารณชนสามารถเข้าถึงข้อมูลข่าวสารได้โดยทั่วกัน

จึงเรียนมาเพื่อโปรดพิจารณา

(นายณัฐวรรณ พลเทิม)

นักวิชาการสาธารณสุขชำนาญการ

หัวหน้างานประกันสุขภาพ

รับทราบ/เห็นชอบตามเสนอ/อนุมัติเผยแพร่

(นายวิชัย วนรัตน์วิจิตร)

ผู้อำนวยการโรงพยาบาลสวรรคโลก



บันทึกข้อความ

ส่วนราชการ งานประกันสุขภาพ โรงพยาบาลสวรรคโลก โทร ๐ ๕๕๖๔ ๑๕๙๒ ต่อ ๔๕๖

ที่ สท ๐๐๓๒.๓๐๔/ ๓

วันที่ ๓ มกราคม ๒๕๖๓

เรื่อง ขอส่งคู่มือให้บริการส่งเสริมสุขภาพและป้องกันโรคสำหรับผู้ประกันตนของโรงพยาบาลสวรรคโลกปี ๒๕๖๓

เรียน ผู้อำนวยการโรงพยาบาลสวรรคโลก

ด้วย งานประกันสุขภาพ โรงพยาบาลสวรรคโลก ขอส่งคู่มือให้บริการส่งเสริมสุขภาพและป้องกันโรคสำหรับผู้ประกันตนของโรงพยาบาลสวรรคโลกปี ๒๕๖๓ เพื่อเป็นการพัฒนายกระดับคุณธรรมความโปร่งใสของหน่วยงานภาครัฐ

จึงเรียนมาเพื่อโปรดพิจารณา

(นายณัฐวรรตน์ พลheim)

นักวิชาการสาธารณสุขชำนาญการ
หัวหน้างานประกันสุขภาพ

รับทราบ/เห็นชอบตามเสนอ/อนุมัติเผยแพร่

(นายวิชัย วนรัตน์วิจิตร)

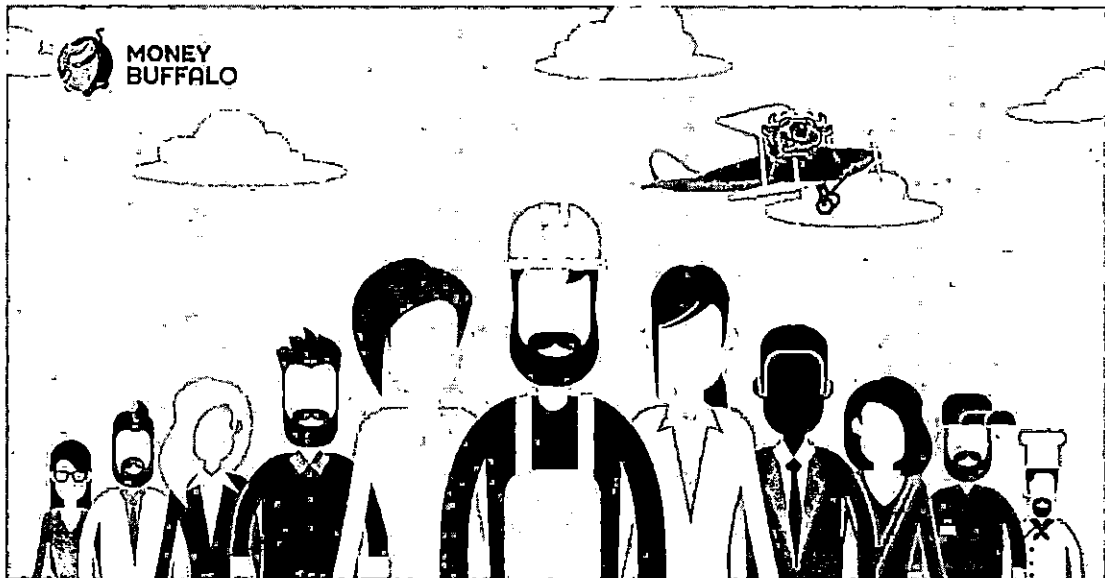
ผู้อำนวยการโรงพยาบาลสวรรคโลก

คู่มือให้บริการส่งเสริมสุขภาพและป้องกันโรค
สำหรับผู้ประกันตนของโรงพยาบาลสวรรคโลก
ปี 2563



คู่มือให้บริการส่งเสริมสุขภาพและป้องกันโรค
สำหรับผู้ประกันตนของโรงพยาบาลสวรรคโลก

ปี 2563



คำนำ

ตามที่สำนักงานประกันสังคม ประกาศคณะกรรมการการแพทย์ตามพระราชบัญญัติประกันสังคม เรื่อง หลักเกณฑ์ และอัตราส่งเสริมสุขภาพและป้องกันโรคสำหรับประโยชน์ทดแทนในกรณีประสบอันตรายหรือเจ็บป่วยอันมิใช่เนื่องจากการทำงาน (ฉบับที่ 2) พ.ศ. 2562 ลงวันที่ 1 มีนาคม 2562 นั้น

โรงพยาบาลสุวรรณโลก ได้เห็นความสำคัญของผู้ประกันตนสิทธิประกันสังคม สามารถเข้าถึงบริการส่งเสริมสุขภาพ และป้องกันโรคตามหลักเกณฑ์ ตามอัตราที่กำหนด จึงได้กำหนด “คู่มือให้บริการส่งเสริมสุขภาพและป้องกันโรคสำหรับผู้ประกันตนของโรงพยาบาลสุวรรณโลกปี 2563” ขึ้นสำหรับ ผู้ประกันตน และบุคลากรของโรงพยาบาลสุวรรณโลก ให้เป็นแนวทางเดียวกัน

โรงพยาบาลสุวรรณโลก

สารบัญ

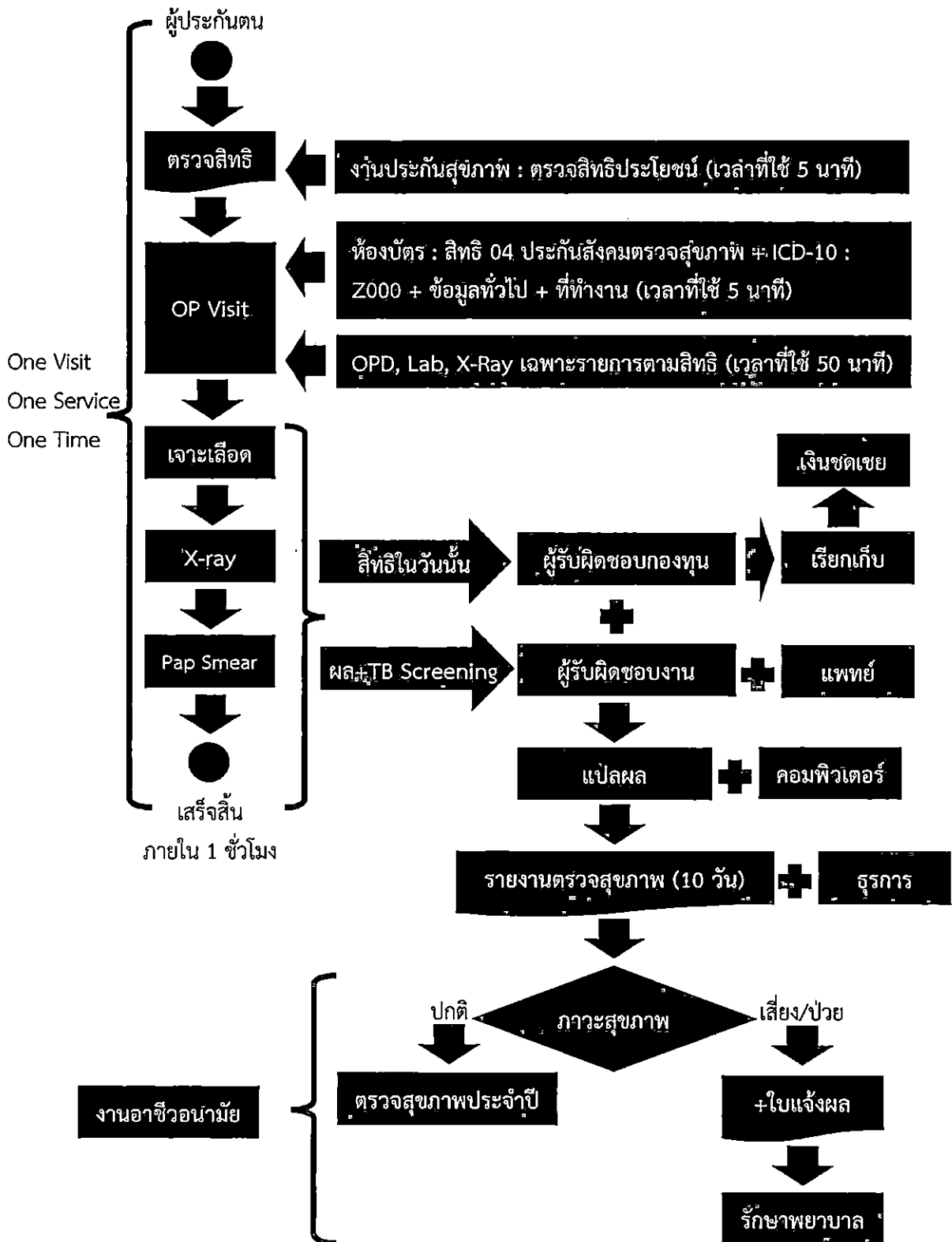
	หน้า
คำนำ	ก
ที่มาและความสำคัญ	1
แนวทางเชิงรับบริการตรวจสุขภาพประจำปีผู้ประกันตนในโรงพยาบาลสวรรคโลกปี 2563	2
แนวทางเชิงรุกบริการตรวจสุขภาพประจำปีผู้ประกันตนในสถานประกอบการ ของโรงพยาบาลสวรรคโลกปี 2563	3
แบบรายงานผลการปฏิบัติงาน	4
ประกาศคณะกรรมการการแพทย์ตามพระราชบัญญัติประกันสังคม เรื่อง หลักเกณฑ์ และอัตราส่งเสริมสุขภาพ และป้องกันโรคสำหรับประโยชน์ทดแทนในกรณีประสบอันตรายหรือเจ็บป่วยอันมิใช่เนื่องจากการทำงาน (ฉบับที่ 2) พ.ศ. 2562	5
แนวทางปฏิบัติการเบิกจ่ายค่าบริการส่งเสริมสุขภาพและป้องกันโรค แก่ไขเพิ่มเติมตามประกาศคณะกรรมการ การแพทย์ตามพระราชบัญญัติประกันสังคม เรื่อง หลักเกณฑ์ และอัตราส่งเสริมสุขภาพและป้องกันโรคสำหรับ ประโยชน์ทดแทนในกรณีประสบอันตรายหรือเจ็บป่วยอันมิใช่เนื่องจากการทำงาน (ฉบับที่ 2) พ.ศ. 2562	9
บันทึกข้อตกลงว่าด้วยความร่วมมือด้านการส่งเสริมสุขภาพและป้องกันโรคแก่ผู้ประกันตนในสถาน ประกอบการ ฯ	14

ที่มาและความสำคัญ

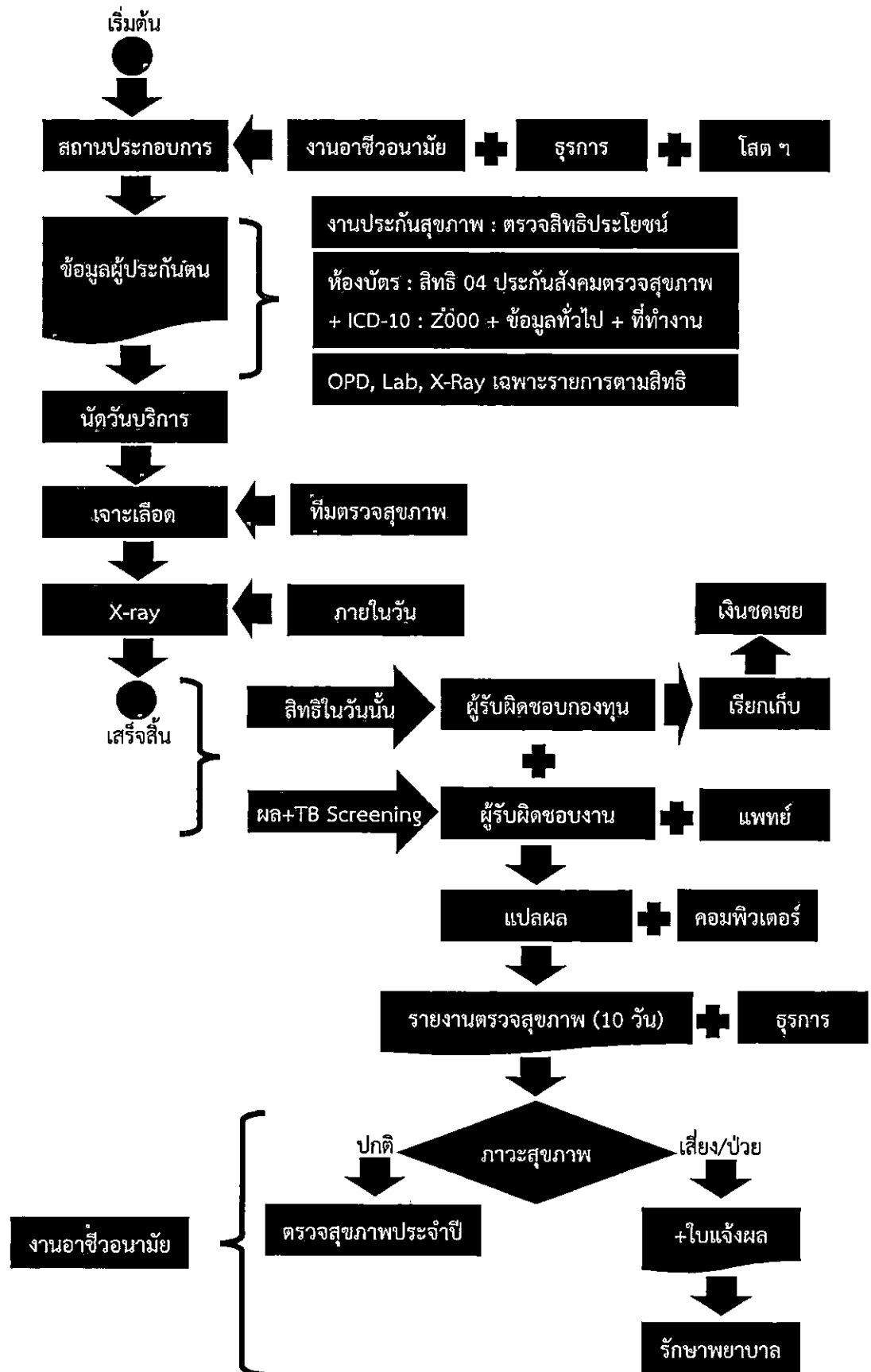
ตามประกาศคณะกรรมการการแพทย์ตามพระราชบัญญัติประกันสังคม เรื่อง หลักเกณฑ์ และอัตราส่งเสริมสุขภาพและป้องกันโรคสำหรับประโยชน์ทดแทนในกรณีประสบอันตรายหรือเจ็บป่วยอันมิใช่เนื่องจากการทำงาน (ฉบับที่ 2) พ.ศ. 2562 โรงพยาบาลสุวรรณโลก ได้จัดระบบให้ผู้ประกันตนได้รับความสะดวกในการใช้บริการทั้งในสถานพยาบาล และนอกสถานพยาบาล ในช่วงเวลาที่เอื้อต่อการเข้าถึงของผู้ประกันตน สามารถขอรับคำปรึกษา ประสานงานได้อย่างมีประสิทธิภาพ

โรงพยาบาลสุวรรณโลก จึงได้กำหนดแนวทางปฏิบัติ สำหรับผู้ประกันตน และบุคลากรของโรงพยาบาล เพื่อจัดและให้บริการตามประกาศดังกล่าว

แนวทางเชิงรับบริการตรวจสุขภาพประจำปีผู้ประกันตนในโรงพยาบาลสวรรคโลกปี 2563



แนวทางเชิงรุกบริการตรวจสุขภาพประจำปีผู้ประกันตนในสถานประกอบการของโรงพยาบาลสวรรค์โลกปี 2563



แบบรายงานผลการปฏิบัติงานให้บริการส่งเสริมสุขภาพและป้องกันโรคสำหรับผู้ประกันตนของ
โรงพยาบาลสวรรค์โลกปี 2563

จำนวนผู้ประกันตนที่เข้ารับบริการ (ครั้ง)				
ไตรมาส 1	ไตรมาส 2	ไตรมาส 3	ไตรมาส 4	รวม

ลงชื่อ ผู้รายงาน
(.....)
ตำแหน่ง



ประกาศคณะกรรมการการแพทย์ตามพระราชบัญญัติประกันสังคม
เรื่อง หลักเกณฑ์ และอัตราค่าส่งเสริมสุขภาพและป้องกันโรคสำหรับประโยชน์ทดแทน
ในกรณีประสบอันตรายหรือเจ็บป่วยอันมิใช่เนื่องจากการทำงาน (ฉบับที่ ๒)
พ.ศ. ๒๕๖๒

โดยที่เป็นการสมควรแก้ไขเพิ่มเติมหลักเกณฑ์และอัตราค่าส่งเสริมสุขภาพและป้องกันโรค
สำหรับประโยชน์ทดแทนในกรณีประสบอันตรายหรือเจ็บป่วยอันมิใช่เนื่องจากการทำงาน เพื่อเพิ่มสิทธิประโยชน์
ให้แก่ผู้ประกันตน

อาศัยอำนาจตามความในมาตรา ๑๕(๒) และมาตรา ๖๓ แห่งพระราชบัญญัติประกันสังคม พ.ศ. ๒๕๓๓
ซึ่งแก้ไขเพิ่มเติมโดยพระราชบัญญัติประกันสังคม (ฉบับที่ ๔) พ.ศ. ๒๕๕๘ คณะกรรมการการแพทย์
โดยความเห็นชอบของคณะกรรมการประกันสังคม จึงออกประกาศไว้ ดังต่อไปนี้

ข้อ ๑ ประกาศฉบับนี้ให้ใช้บังคับตั้งแต่วันที่ ๑ มีนาคม พ.ศ. ๒๕๖๒ เป็นต้นไป

ข้อ ๒ ให้เพิ่มบทนิยามคำว่า “สถานพยาบาลที่สำนักงานประกันสังคมกำหนด” ในข้อ ๑
แห่งประกาศคณะกรรมการการแพทย์ตามพระราชบัญญัติประกันสังคม เรื่อง หลักเกณฑ์ และอัตราค่าส่งเสริมสุขภาพ
และป้องกันโรคสำหรับประโยชน์ทดแทนในกรณีประสบอันตรายหรือเจ็บป่วยอันมิใช่เนื่องจากการทำงาน ลงวันที่
๑๖ ธันวาคม พ.ศ. ๒๕๕๙

“สถานพยาบาลที่สำนักงานประกันสังคมกำหนด” หมายความว่า สถานพยาบาลของรัฐ
สถานพยาบาลของเอกชน สถานพยาบาลในเครือข่ายของสำนักงานประกันสังคมที่ประกาศในราชกิจจานุเบกษา หรือ
สถานพยาบาลของรัฐหรือสถานพยาบาลของเอกชนอื่นซึ่งได้รับอนุญาตและดำเนินการสถานพยาบาล
ตามกฎหมายว่าด้วยสถานพยาบาลและทำบันทึกข้อตกลงรวมเป็นสถานพยาบาลในการให้บริการส่งเสริมสุขภาพ
และป้องกันโรคกับสำนักงานประกันสังคม”

ข้อ ๓ ให้ยกเลิกความในข้อ ๒ แห่งประกาศประกาศคณะกรรมการการแพทย์ตามพระราชบัญญัติ
ประกันสังคม เรื่อง หลักเกณฑ์ และอัตราค่าส่งเสริมสุขภาพและป้องกันโรคสำหรับประโยชน์ทดแทนในกรณี
ประสบอันตรายหรือเจ็บป่วยอันมิใช่เนื่องจากการทำงาน ลงวันที่ ๑๖ ธันวาคม พ.ศ. ๒๕๕๙ และให้ใช้ความต่อไปนี้แทน

“ข้อ ๒ ผู้ประกันตนมีสิทธิได้รับบริการส่งเสริมสุขภาพและป้องกันโรคในสถานพยาบาล
ที่สำนักงานประกันสังคมกำหนด ตามหลักเกณฑ์และอัตราที่คณะกรรมการการแพทย์กำหนดโดยความเห็นชอบ
ของคณะกรรมการประกันสังคมแนบท้ายประกาศนี้ รวมถึงการฉีดวัคซีนตามสถานการณ์การระบาดของโรค
ที่คณะกรรมการการแพทย์กำหนดขึ้นในแต่ละปี

เงินค่าส่งเสริมสุขภาพและป้องกันโรคตามวรรคหนึ่งสำนักงานประกันสังคมจะจ่ายให้แก่
สถานพยาบาลที่สำนักงานประกันสังคมกำหนดตามหลักเกณฑ์และอัตราแนบท้ายประกาศนี้”

ประกาศ ณ วันที่ ๑ มีนาคม พ.ศ. ๒๕๖๒

(นายชาติร์ บ้านขึ้น)
ประธานกรรมการการแพทย์

หลักเกณฑ์และอัตราแบบท้ายประกาศคณะกรรมการการแพทย์ตามพระราชบัญญัติประกันสังคม
เรื่อง หลักเกณฑ์ และอัตราค่าส่งเสริมสุขภาพและป้องกันโรคสำหรับประโยชน์ทดแทน
ในกรณีประสบอันตรายหรือเจ็บป่วยอันมิใช่เนื่องจากการทำงาน (ฉบับที่ ๒) พ.ศ. ๒๕๖๒
ตารางการตรวจร่างกายและทางห้องปฏิบัติการตามแนวทางการตรวจสุขภาพที่จำเป็นและเหมาะสม
สำหรับประชาชน อายุ ๑๕ - ๘๐ ปีขึ้นไป สำหรับผู้ประกันตน

รายการ	อายุ	ความถี่	อัตราค่าบริการ (บาท/ครั้ง)
การตรวจร่างกายตามระบบ			
๑. การคัดกรองการได้ยิน Finger Rub Test	๑๕ ปีขึ้นไป	ตรวจ ๑ ครั้ง/ปี	สถานพยาบาลต้อง จัดให้บริการ ทุกรายการโดย ไม่คิดค่าใช้จ่าย
๒. การตรวจเต้านมโดยแพทย์หรือบุคลากร สาธารณสุข	๓๐ - ๓๙ ปี	ตรวจทุก ๓ ปี	
	๔๐ - ๕๔ ปี	ตรวจทุกปี	
	๕๕ ปีขึ้นไป	ตรวจตามความเหมาะสมหรือมีความเสี่ยง	
๓. การตรวจตาโดยความดูแลของจักษุแพทย์	๔๐ - ๕๔ ปี	ตรวจ ๑ ครั้ง	
	๕๕ ปีขึ้นไป	ตรวจทุก ๑ - ๒ ปี	
๔. การตรวจสายตาด้วย Snellen eye Chart	๕๕ ปีขึ้นไป	ตรวจ ๑ ครั้ง/ปี	
การตรวจทางห้องปฏิบัติการ			
๑ ความสมบูรณ์ของเม็ดเลือด CBC	๑๘ - ๕๔ ปี	ตรวจ ๑ ครั้ง	๘๐
	๕๕ - ๗๐ ปี	ตรวจ ๑ ครั้ง/ปี	๘๐
๒. ปัสสาวะ UA	๕๕ ปีขึ้นไป	ตรวจ ๑ ครั้ง/ปี	๕๐
การตรวจสารเคมีในเลือด			
๑. น้ำตาลในเลือด FBS	๓๕ - ๕๔ ปี	ตรวจทุก ๓ ปี	๔๐
	๕๕ ปีขึ้นไป	ตรวจ ๑ ครั้ง/ปี	๔๐
๒. การทำงานของไต Cr	๕๕ ปีขึ้นไป	ตรวจ ๑ ครั้ง/ปี	๔๕
๓. ไขมันในเส้นเลือดชนิด Total & HDL cholesterol	๒๐ ปีขึ้นไป	ตรวจทุก ๕ ปี	๒๐๐
การตรวจอื่นๆ			
๑. เชื้อไวรัสตับอักเสบบี HBsAg	สำหรับผู้ เกิดก่อน พ.ศ.๒๕๓๕	ตรวจ ๑ ครั้ง	๑๓๐
๒. มะเร็งปากมดลูก Pap Smear หรือ	๓๐ - ๕๔ ปี	ตรวจทุก ๓ ปี	๕๐
	๕๕ ปีขึ้นไป	ตรวจตามความเหมาะสมหรือมีความเสี่ยง	๕๐
๓. มะเร็งปากมดลูก VIA	๓๐ - ๕๔ ปี	ตรวจทุก ๕ ปี	๕๐
	๕๕ ปีขึ้นไป	แนะนำให้ตรวจ Pap smear	๕๐
๔. เลือดในอุจจาระ FOBT	๕๐ ปีขึ้นไป	ตรวจ ๑ ครั้ง/ปี	๓๐
๕. Chest X-ray	๑๕ ปี ขึ้นไป	๑ ครั้ง	๒๐๐

เอกสารแนบท้ายประกาศคณะกรรมการการแพทย์
เรื่อง หลักเกณฑ์การเป็นสถานพยาบาลที่สำนักงานประกันสังคมกำหนด
ในการให้บริการส่งเสริมสุขภาพและป้องกันโรค

๑. นิยาม

“สถานพยาบาลที่สำนักงานประกันสังคมกำหนด” หมายความว่า สถานพยาบาลของรัฐหรือสถานพยาบาลของเอกชน และสถานพยาบาลในเครือข่ายของสำนักงานประกันสังคมที่กำหนดในพระราชกฤษฎีกาหรือสถานพยาบาลของรัฐหรือสถานพยาบาลของเอกชนอื่น ซึ่งได้รับอนุญาตและดำเนินการสถานพยาบาลตามกฎหมายว่าด้วยสถานพยาบาล และทำบันทึกข้อตกลงร่วมเป็นสถานพยาบาลในการให้บริการส่งเสริมสุขภาพและป้องกันโรคกับสำนักงานประกันสังคม

๒. คุณสมบัติสถานพยาบาลที่ให้บริการส่งเสริมสุขภาพและป้องกันโรค

๒.๑. สถานพยาบาลที่สำนักงานประกันสังคมกำหนดต้องจัดระบบให้ผู้ประกันตนได้รับความสะดวกในการใช้บริการ ตั้งอยู่ในพื้นที่ที่สะดวกต่อการเข้ารับบริการทั้งบริการในสถานพยาบาล และนอกสถานพยาบาล หรือจัดบริการ ในช่วงเวลาที่เอื้อต่อการเข้าถึงบริการของผู้ประกันตน มีระบบการติดต่อสื่อสารที่สามารถขอรับคำปรึกษา ระบบการรับส่งต่อในกรณีพบภาวะผิดปกติให้แจ้งผู้ประกันตนให้เข้ารับการรักษาในสถานพยาบาลตามสิทธิการรักษาทันที และการประสานงานเชื่อมโยงบริการกับสถานพยาบาลตามสิทธิการรักษาได้อย่างรวดเร็วมีประสิทธิภาพ

๒.๒ ต้องจัดให้มีบริการเชิงรุกให้แก่ผู้ประกันตนเข้าถึงบริการสร้างเสริมสุขภาพและป้องกันโรค และจัดให้มีเครื่องมืออุปกรณ์ สื่อ ที่เหมาะสมสำหรับการจัดบริการสร้างเสริมสุขภาพและป้องกันโรคทั้งบริการในสถานพยาบาลและนอกสถานพยาบาล

๒.๓ สถานพยาบาลจะต้องให้บริการตามรายการ และเรียกเก็บค่าบริการตามอัตราที่กำหนด โดยไม่สามารถเรียกเก็บค่าบริการส่วนเกินหากเป็นรายการที่สำนักงานประกันสังคมกำหนดจากผู้ประกันตนหรือสถานประกอบการได้

๓. หลักเกณฑ์การควบคุมคุณภาพของสถานพยาบาลที่สำนักงานประกันสังคม

สถานพยาบาลที่สำนักงานประกันสังคมกำหนด ต้องเป็นสถานพยาบาลที่ได้มาตรฐานตามกฎหมายว่าด้วยสถานพยาบาล หรือมาตรฐานของหน่วยงานที่กำกับดูแล หรือมาตรฐานขององค์กรด้านคุณภาพ หรือมาตรฐานขององค์กรวิชาชีพ และมีศักยภาพในการจัดบริการ ต้องจัดให้มี

๑. รูปแบบการจัดบริการส่งเสริมสุขภาพและป้องกันโรค รวมถึงมีระบบการควบคุม กำกับ ติดตาม ประเมินผล และแปรผลเพื่อให้ความรู้ และการรักษาอย่างเหมาะสม รวมทั้งมีแผนงานด้านการสร้างเสริมสุขภาพและป้องกันโรคแก่ผู้ประกันตนที่เป็นรูปธรรม

๒. บุคลากรทางการแพทย์ พยาบาล นักเทคนิคการแพทย์ นักรังสีการแพทย์ หรือ นักรังสีเทคนิค และเจ้าหน้าที่ที่เกี่ยวข้องรวมทั้งอุปกรณ์การตรวจทางห้องปฏิบัติการ เครื่องเอกซเรย์ โดยมีคุณสมบัติเป็นไปตามพระราชบัญญัติวิชาชีพทางการแพทย์และสาธารณสุข และมีคุณสมบัติเฉพาะสอดคล้องเพียงพอกับบริการ รายการบริการ หรือกิจกรรมที่จัดบริการ

๔. ผลลัพธ์ของข้อมูลสุขภาพ จากการใช้บริการของสถานพยาบาล

สถานพยาบาลที่สำนักงานประกันสังคมกำหนดต้องจัดให้มี

๔.๑ สถานพยาบาลต้องจัดทำระบบบันทึกข้อมูลสุขภาพ และระบบรายงานผลการตรวจสุขภาพ เพื่อติดตามประเมินผลผู้ป่วยตามรูปแบบที่กำหนด

๔.๒ สถานพยาบาลต้องจัดเก็บข้อมูลด้านสุขภาพ ที่ถูกต้อง ครบถ้วน และเป็นระบบ เพื่อวิเคราะห์ปัญหาสุขภาพของผู้ประกันตนเพื่อวางแผนการสร้างเสริมสุขภาพและป้องกันโรคให้แก่ผู้ประกันตน

๔.๓ มีระบบสารสนเทศที่เชื่อมโยงกับเครือข่ายสถานพยาบาล และ/หรือเครือข่ายเทคโนโลยีสารสนเทศของสำนักงานที่พร้อมใช้งาน และส่งข้อมูลหรือรายงานตามที่สำนักงานกำหนด และส่งข้อมูลกลับไปให้ผู้ประกันตน สำนักงานประกันสังคม และสถานประกอบการทราบข้อมูลภาพรวมและแนวโน้มปัญหาสุขภาพในองค์กร และการจัดการรักษาความลับของข้อมูลสุขภาพส่วนบุคคลให้เป็นไปตามมาตรฐานสากล

**แนวปฏิบัติการเบิกจ่ายค่าบริการส่งเสริมสุขภาพและป้องกันโรค
แก้ไขเพิ่มเติมตามประกาศคณะกรรมการแพทย์ตามพระราชบัญญัติประกันสังคม
เรื่อง ส่งเสริมสุขภาพและป้องกันโรคสำหรับประโยชน์ทดแทนในกรณีประสบอันตราย
หรือเจ็บป่วยอันมิใช่เนื่องจากการทำงาน (ฉบับที่ ๒) พ.ศ. ๒๕๖๒**

เพื่อให้แนวปฏิบัติการเบิกจ่ายค่าบริการส่งเสริมสุขภาพและป้องกันโรค สอดคล้องตามประกาศคณะกรรมการการแพทย์ตามพระราชบัญญัติประกันสังคม เรื่อง หลักเกณฑ์ และอัตราค่าส่งเสริมสุขภาพและป้องกันโรค สำหรับประโยชน์ทดแทนในกรณีประสบอันตรายหรือเจ็บป่วยอันมิใช่เนื่องจากการทำงาน ลงวันที่ ๑๖ ธันวาคม พ.ศ. ๒๕๖๑ และแก้ไขเพิ่มเติมตามประกาศคณะกรรมการแพทย์ตามพระราชบัญญัติประกันสังคม เรื่อง ส่งเสริมสุขภาพและป้องกันโรค สำหรับประโยชน์ทดแทนในกรณีประสบอันตรายหรือเจ็บป่วยอันมิใช่เนื่องจากการทำงาน (ฉบับที่ ๒) พ.ศ. ๒๕๖๒ ลงวันที่ ๑ มีนาคม พ.ศ. ๒๕๖๒ ดังนี้

๑. นิยาม

ระบบเบิกจ่ายค่าบริการส่งเสริมสุขภาพและป้องกันโรค (Health promotion and Disease Prevention Program of Social Security Office) เรียกว่า “ระบบ PPS”

ปี หมายถึง ปีปฏิทิน ตัวอย่าง ผู้ประกันตนนาย ก. เกิดวันที่ ๒๕ ธันวาคม ๒๕๒๐ ในปี พ.ศ. ๒๕๖๐ ถือว่าผู้ประกันตนมีอายุเท่ากับ ๔๐ ปี

ผู้ประกันตน หมายถึง ผู้ประกันตนมาตรา ๓๓ มาตรา ๓๔ และผู้มีสิทธิตามมาตรา ๓๘ ที่มีสิทธิการรักษาพยาบาลในสถานพยาบาลตามสิทธิ

สำนักงานประกันสังคม หมายความว่า สำนักงานประกันสังคมกรุงเทพมหานครพื้นที่ สำนักงานประกันสังคมจังหวัด หรือสำนักงานประกันสังคมจังหวัดสาขา

สถานพยาบาลที่สำนักงานประกันสังคมกำหนด หมายความว่า สถานพยาบาลของรัฐ สถานพยาบาลเอกชน สถานพยาบาลในเครือข่ายของสำนักงานประกันสังคมที่ประกาศในพระราชกิจจานุเบกษา หรือสถานพยาบาลของรัฐหรือสถานพยาบาลเอกชนอื่นซึ่งได้รับอนุญาตและดำเนินการสถานพยาบาลตามกฎหมายว่าด้วยสถานพยาบาลและทำบันทึกข้อตกลงร่วมเป็นสถานพยาบาลในการให้บริการส่งเสริมสุขภาพและป้องกันโรคกับสำนักงานประกันสังคม

๒. หลักเกณฑ์การสมัครเป็นสถานพยาบาลที่ให้บริการส่งเสริมสุขภาพและป้องกันโรค

๒.๑ สถานพยาบาลของรัฐ สถานพยาบาลเอกชน ที่เป็นสถานพยาบาลของสำนักงานประกันสังคม ไม่ต้องยื่นใบสมัครขอขึ้นทะเบียนเป็นสถานพยาบาลที่ให้บริการส่งเสริมสุขภาพและป้องกันโรคของสำนักงานประกันสังคม

๒.๒ กรณีสถานพยาบาลของรัฐหรือสถานพยาบาลเอกชนและเป็นสถานพยาบาลในเครือข่ายของสำนักงานประกันสังคม ให้ยื่นใบสมัครเพื่อขึ้นทะเบียนเป็นสถานพยาบาลที่สำนักงานประกันสังคมกำหนดในการให้บริการส่งเสริมสุขภาพและป้องกันโรคของสำนักงานประกันสังคม พร้อมแนบเอกสารประกอบการพิจารณา

๒.๓ กรณีสถานพยาบาลของรัฐหรือสถานพยาบาลเอกชนอื่น ซึ่งได้รับอนุญาตและดำเนินการสถานพยาบาลตามกฎหมายว่าด้วยสถานพยาบาล และมีได้เป็นสถานพยาบาลที่ประกันสังคมกำหนด ต้องยื่นใบสมัครขอขึ้นทะเบียนเป็นสถานพยาบาลที่ให้บริการส่งเสริมสุขภาพและป้องกันโรคของสำนักงานประกันสังคม พร้อมแนบเอกสารประกอบการพิจารณา และลงนามในบันทึกข้อตกลงการร่วมเป็นสถานพยาบาลในการให้บริการส่งเสริมสุขภาพและป้องกันโรคกับสำนักงานประกันสังคม (เอกสารแนบ ๑)

๓. หลักเกณฑ์และเงื่อนไขการให้บริการส่งเสริมสุขภาพและป้องกันโรค

๓.๑ ผู้ประกันตนสามารถเข้ารับบริการส่งเสริมสุขภาพและป้องกันโรคในสถานพยาบาลที่สำนักงานประกันสังคมกำหนด

๓.๒ สถานพยาบาลที่สำนักงานประกันสังคมกำหนดในการให้บริการส่งเสริมสุขภาพและป้องกันโรค ต้องบันทึกข้อมูลการให้บริการตรวจสุขภาพ ผ่านระบบ PPS ที่เว็บไซต์ <http://wa๑.sso.go.th/vpps> ซึ่งสามารถ Download คู่มือการใช้งานระบบ PPS ได้ที่หน้าจอ login เข้าสู่ระบบ ทั้งนี้ระบบ PPS สามารถใช้งานได้อย่างมีประสิทธิภาพที่ Google Chrome

๓.๓ สถานพยาบาลที่สำนักงานประกันสังคมกำหนดในการให้บริการส่งเสริมสุขภาพและป้องกันโรค ต้องบันทึกข้อมูลการให้บริการตรวจสุขภาพในระบบ PPS ภายในวันที่ให้บริการ เนื่องจากระบบ PPS สามารถตรวจสอบสิทธิความเป็นผู้ประกันตนและตรวจสอบสิทธิการตรวจสุขภาพตามเกณฑ์อายุแบบ Real Time ดังนั้น เพื่อประโยชน์ในการรักษาสีทธิและความถูกต้องของข้อมูลในการส่งเบิกรายการที่ได้ให้บริการตรวจสุขภาพแก่ผู้ประกันตนไปแล้ว

๓.๔ ระบบ PPS ขยายเวลาเปิดให้บริการจากเดิมเวลา ๐๖.๐๐ - ๑๘.๓๐ น. เปลี่ยนเป็น เวลา ๐๖.๐๐ - ๒๑.๐๐ น. ของทุกวัน

๓.๕ สถานพยาบาลที่สำนักงานประกันสังคมกำหนดในการให้บริการส่งเสริมสุขภาพและป้องกันโรค ต้องตรวจสอบและบันทึกผลการตรวจ ยืนยันการบันทึกข้อมูลส่งเบิก ในระบบ PPS ตลอดจนส่งคำขอรับค่าบริการส่งเสริมสุขภาพและป้องกันทุกครั้งไปที่ E-mail pps@sso.go.th ภายในระยะเวลาที่กำหนดตามตารางแผนการเบิกจ่าย (เอกสารแนบ ๒)

๓.๖ สถานพยาบาลที่สำนักงานประกันสังคมกำหนดในการให้บริการส่งเสริมสุขภาพและป้องกันโรค ต้องไม่เรียกเก็บเงินค่าบริการตรวจสุขภาพกับผู้ประกันตนในกรณีที่ใช้สิทธิตามหลักเกณฑ์แบบท้ายประกาศ

๓.๗ สถานพยาบาลที่สำนักงานประกันสังคมกำหนดในการให้บริการส่งเสริมสุขภาพและป้องกันโรค ต้องไม่นำรายการตรวจทางห้องปฏิบัติการที่เกี่ยวข้องกับการรักษาโรคประจำตัวของผู้ประกันตนที่สืบทราบได้จากการซักประวัติผู้ประกันตนตามแนวทางการตรวจสุขภาพของกระทรวงสาธารณสุข มาส่งเบิกในระบบ PPS

๓.๘ สถานพยาบาลที่สำนักงานประกันสังคมกำหนดในการให้บริการส่งเสริมสุขภาพและป้องกันโรค ต้องเก็บผลการให้บริการตรวจสุขภาพผู้ประกันตนไว้เป็นหลักฐานสำหรับการตรวจสอบภายหลัง

๔. อัตราค่าบริการ

๔.๑ การตรวจร่างกายตามระบบ ซึ่งสถานพยาบาลจะต้องให้บริการโดยไม่เรียกเก็บค่าใช้จ่าย ประกอบด้วย

- การชั่งน้ำหนัก วัดส่วนสูง การวัดความดันโลหิต
- การคัดกรองการได้ยิน Finger Rub Test
- การตรวจเต้านมโดยแพทย์หรือบุคลากรสาธารณสุข
- การตรวจตาโดยความดูแลของจักษุแพทย์
- การตรวจสายตาด้วย Snellen eye Char

๔.๒ รายการที่สถานพยาบาลมีสิทธิได้รับตามอัตราที่กำหนดในแนบท้ายประกาศ ได้แก่

๑) การตรวจทางห้องปฏิบัติการ ประกอบด้วย

- ความสมบูรณ์เม็ดเลือด CBC

- ปัสสาวะ UA

๒) การตรวจสารเคมีในเลือด ประกอบด้วย

- น้ำตาลในเลือด FBS

- การทำงานของไต Cr

- ไขมันในเส้นเลือด Total cholesterol & HDL

๓) การตรวจอื่นๆ

- เชื้อไวรัสตับอักเสบบี HbsAg

- มะเร็งปากมดลูก Pap Smear หรือ มะเร็งปากมดลูก Via

- เลือดในอุจจาระ FOBT

- Chest X-ray

๕. การบันทึกส่งเบิกข้อมูลการบริการตรวจสอบสุขภาพ เป็นไปตามแผนผังขั้นตอน (เอกสารแนบ ๓)

การบันทึกส่งเบิกข้อมูลให้สถานพยาบาลดำเนินการตามขั้นตอน ดังนี้

• ลำดับการบันทึกรับแจ้งการให้บริการ และบันทึกผลการตรวจ (เอกสารแนบ ๔)

(๑) สถานพยาบาลตรวจสอบสิทธิและเงื่อนไขการใช้สิทธิตามเกณฑ์อายุ

(๒) ผู้ประกันตนเลือกรายการตรวจสอบสุขภาพตามความประสงค์ของผู้ประกันตน

(๓) ผู้ประกันตนเข้ารับบริการตรวจสอบสุขภาพตามรายการที่ประสงค์ขอตรวจ และเข้าเงื่อนไขการใช้สิทธิ

(๔) สถานพยาบาลบันทึกรายละเอียดประวัติผู้ประกันตน เช่น ที่อยู่ เบอร์โทรศัพท์ ส่วนสูง น้ำหนัก ความดันโลหิต โรคประจำตัว

(๕) สถานพยาบาลบันทึกผลการตรวจร่างกายผู้ประกันตน

- กรณีผลปกติ แนะนำให้ผู้ประกันตนเข้ารับบริการตรวจสอบสุขภาพ ตามระยะเวลาที่กำหนด

- กรณีผลผิดปกติแต่ยังไม่มีอาการป่วย นัดผู้ประกันตนเข้ารับคำแนะนำปรับเปลี่ยนพฤติกรรมหรือเข้ารับการรักษาต่อเนื่อง

- กรณีผลผิดปกติ พบโรคหรือพบภาวะผิดปกติให้แจ้งผู้ประกันตนให้เข้ารับการรักษาในสถานพยาบาลตามสิทธิการรักษาทันที และการประสานงานเชื่อมโยงบริการกับสถานพยาบาลตามสิทธิการรักษาได้อย่างรวดเร็วมีประสิทธิภาพ

(๖) สถานพยาบาลส่งผลการตรวจสอบสุขภาพให้ผู้ประกันตนทราบผ่านช่องทางต่างๆ เพื่อให้รับรู้สภาวะสุขภาพของตนเอง

• การยืนยันส่งเบิก

(๑) สถานพยาบาล กดปุ่ม “ยืนยัน”

(๒) สำนักงานประกันสังคม ประมวลผลตามตารางปฏิทินการจ่าย

(๓) สถานพยาบาลตรวจสอบรายงานส่งเบิกได้ตั้งแต่วันที่ ๐๖.๐๐ น. ตามตารางปฏิทินการจ่าย

(๔) สถานพยาบาลส่งคำขอเบิกค่าบริการส่งเสริมสุขภาพและป้องกันโรคผ่านทาง E-mail pps@ssso.go.th

(๕) สำนักงานประกันสังคม จะโอนเงินเข้าบัญชีธนาคารเดิมที่จ่ายให้ผ่านระบบ E-Claim

กรณีสถานพยาบาล กดปุ่ม “ยืนยัน” ในระบบ PPS และส่ง E-mail คำขอเบิกค่าบริการส่งเสริมสุขภาพและป้องกันโรค ไม่ทันกำหนดระยะเวลาในรอบงวดการจ่ายได้ สถานพยาบาลยังคงสามารถกดปุ่ม “ยืนยัน” และส่ง E-mail คำขอเบิกค่าบริการส่งเสริมสุขภาพและป้องกันโรคได้ เพียงแต่ข้อมูลส่งเบิกที่ไม่ทันกำหนดระยะเวลาในรอบนั้นจะถูกนำไปตัดจ่ายเงินให้ในรอบถัดไป กำหนดให้สถานพยาบาลยื่นคำขอเบิกค่าบริการส่งเสริมสุขภาพและป้องกันโรคภายใน ๒ ปี นับตั้งแต่วันที่ผู้ประกันตนเข้ารับการตรวจสุขภาพ

๖. การประมวลผลข้อมูล

ระบบ PPS จะประมวลผลตัดจ่ายเลขรับแจ้งที่ได้ดำเนินการ ดังนี้

๖.๑ ระบุผลตรวจ ปกติ หรือผิดปกติ ครบทุกรายการตามที่คุณประกันตนประสงค์ใช้บริการ

๖.๒ กดปุ่ม “ยืนยัน” ได้ที่เมนู บันทึก/แก้ไข/ยืนยัน ผลการตรวจ

๗. การส่งคำขอเบิกค่าบริการส่งเสริมสุขภาพและป้องกันโรค

สถานพยาบาลสามารถ Download คำขอเบิกค่าบริการส่งเสริมสุขภาพและป้องกันโรคได้ที่เมนู “ตรวจสอบสถานะการขอรับค่าบริการส่งเสริมสุขภาพและป้องกันโรค” ตามงวดการจ่ายได้หลังจากวันที่ออกรายงานการส่งเบิกค่าบริการส่งเสริมสุขภาพและป้องกันโรค (statement) ซึ่งระบบ PPS จะดึงข้อมูลรหัสสถานพยาบาล เลขงวด จำนวนรายการ และจำนวนเงิน ไปไว้ในแบบคำขอรับค่าบริการส่งเสริมสุขภาพและป้องกันโรคให้อัตโนมัติ จากนั้นให้ผู้มีอำนาจลงนามพร้อมประทับตราโรงพยาบาลในหนังสือคำขอเบิกค่าบริการส่งเสริมสุขภาพและป้องกันโรค แล้วส่ง E-mail ไปที่ pps@ssso.go.th

๘. เงื่อนไขและวิธีการจ่ายเงิน

๘.๑ สำนักงานประกันสังคม จะจ่ายเงินค่าบริการส่งเสริมสุขภาพและป้องกันโรคให้แก่สถานพยาบาลตามบัตรรับรองสิทธิตามหลักเกณฑ์และอัตราแนบท้ายประกาศ

๘.๒ สำนักงานประกันสังคม จะจ่ายเงินค่าบริการส่งเสริมสุขภาพและป้องกันโรคที่คุณประกันตนได้รับบริการส่งเสริมสุขภาพและป้องกันโรค และสถานพยาบาลได้บันทึกข้อมูลบริการส่งเสริมสุขภาพและป้องกันโรค เข้าระบบ PPS และมีการกดปุ่ม “ยืนยัน” พร้อมทั้งส่งแบบคำขอเบิกค่าบริการส่งเสริมสุขภาพและป้องกันโรค ตามที่สำนักงานประกันสังคมกำหนด ผ่าน E-mail pps@ssso.go.th

๘.๓ สำนักงานประกันสังคม จะจ่ายเงินให้สถานพยาบาลที่สำนักงานประกันสังคมกำหนด (สถานพยาบาลประเภทที่ ๑) เข้าบัญชีธนาคารเดิมที่เคยโอนผ่านระบบ E-Claim กรณีสถานพยาบาลมีความประสงค์ขอเปลี่ยนบัญชีธนาคารสำหรับเบิกจ่ายค่าบริการส่งเสริมสุขภาพและป้องกันโรค สามารถแจ้งความประสงค์โดยทำหนังสือถึงกองบริหารการเงินและการบัญชี ก่อนถึงกำหนดวันที่สำนักงานประกันสังคมจะจ่ายเงินค่าบริการส่งเสริมสุขภาพ และป้องกันโรคให้แก่สถานพยาบาล ล่วงหน้า ๓๐ วัน สำหรับสถานพยาบาลประเภทที่ ๒ และ ๓ สำนักงานประกันสังคม จะจ่ายเงินค่าบริการส่งเสริมสุขภาพและป้องกันโรคให้แก่สถานพยาบาลเข้าบัญชีธนาคารตามเอกสารแนบท้ายใบสมัครขอขึ้นทะเบียนเป็นสถานพยาบาลที่ให้บริการส่งเสริมสุขภาพและป้องกันโรคของสำนักงานประกันสังคม

๙. การขอ User เพิ่มเติม สำหรับเข้าใช้งานระบบ PPS (เอกสารแนบ ๕)

กรณีสถานพยาบาลมีความประสงค์ขอ User ใช้งานระบบ PPS เพิ่มเติม สามารถทำหนังสือแจ้งความประสงค์ถึงผู้อำนวยการสำนักบริหารเทคโนโลยีสารสนเทศ และให้ผู้อำนาจการโรงพยาบาลหรือผู้มีอำนาจลงนามในหนังสือ พร้อมประทับตราโรงพยาบาล และส่งแบบฟอร์มคำขอ User ที่สำนักงานประกันสังคมกำหนด ซึ่งสามารถดาวน์โหลดแบบฟอร์มได้ที่หน้าจอ log in เข้าระบบ PPS ส่งไปที่ E-mail pps@ssso.go.th โดยสถานพยาบาล ๑ แห่ง สามารถขอเพิ่ม User ได้ไม่จำกัดจำนวน

๑๐. กรณีแจ้งปัญหาในระบบ PPS ชัดช่อง แจ้งรายละเอียดปัญหาชัดเจน ไปที่ E-mail pps@ssso.go.th โดยระบุชื่อเรื่องว่า “แจ้งปัญหาในระบบ PPS ชัดช่อง” ของสถานพยาบาลชื่อ..... เพื่อให้เจ้าหน้าที่สามารถแก้ปัญหาได้รวดเร็ว โปรดระบุรายละเอียดของปัญหาให้ครบถ้วนและชัดเจน พร้อมแจ้งเบอร์โทรศัพท์ติดต่อ

๑๑. คำอธิบายตารางแผนการเบิกจ่ายค่าบริการส่งเสริมสุขภาพและป้องกันโรค

(๑) งวดที่ = ลำดับงวดจ่าย

(๒) ประจำเดือน = เดือนที่สถานพยาบาลบันทึกยืนยันส่งเบิก

(๓) สปส. จะดำเนินการตัดข้อมูลประมวลผล เพื่อออกรายงานตามตารางปฏิทินการจ่าย (ข้อมูลที่น่ามาประมวลผลทุกวันที่ ๑ ของเดือน คือข้อมูลยืนยันส่งเบิกตั้งแต่วันที่ ๑ จนถึงวันสุดท้ายของเดือน)

(๔) สถานพยาบาลตรวจสอบรายงานส่งเบิกได้ ตั้งแต่เวลา ๐๖.๐๐ น. ตามตารางปฏิทินการจ่าย

(๕) สถานพยาบาลส่งคำขอเบิกผ่าน E-mail ภายใน ๕ วันทำการ

(๖) สำนักจัดระบบบริการทางการแพทย์จัดทำรายงานและเสนอเรื่องขออนุมัติส่งจ่าย ค่าบริการทางการแพทย์ต่อเลขาธิการ ภายใน ๕ วันทำการ

(๗) กองบริหารการเงินและการบัญชีโอนเงินให้สถานพยาบาลของเดือนภายใน ๕ วันทำการ



บันทึกข้อตกลง

ว่าด้วยความร่วมมือด้านการส่งเสริมสุขภาพและป้องกันโรคแก่ผู้ประกันตนในสถานประกอบการ
ระหว่าง

สำนักงานประกันสังคม กรมสวัสดิการและคุ้มครองแรงงาน กรมการแพทย์ กรมควบคุมโรค กรมสุขภาพจิต
กรมอนามัย สมาคมโรงพยาบาลเอกชน สภาอุตสาหกรรมแห่งประเทศไทย และสภาหอการค้าแห่งประเทศไทย

บันทึกข้อตกลงว่าด้วยความร่วมมือด้านการส่งเสริมสุขภาพและป้องกันโรคแก่ผู้ประกันตนในสถานประกอบการนี้
ทำขึ้น ณ กระทรวงแรงงาน เมื่อวันที่ ๒ กุมภาพันธ์ ๒๕๖๒ ระหว่าง สำนักงานประกันสังคม โดย นายอนันต์ชัย อุทัยพัฒนาชีพ
ตำแหน่ง เลขาธิการสำนักงานประกันสังคม สำนักงานตั้งอยู่ เลขที่ ๘๘/๒๘ ถนนติวานนท์ ตำบลตลาดขวัญ อำเภอเมือง
จังหวัดนนทบุรี ๑๑๐๐๐ ซึ่งต่อไปในบันทึกข้อตกลงฉบับนี้ เรียกว่า "สำนักงานประกันสังคม" ฝ่ายหนึ่ง

กรมสวัสดิการและคุ้มครองแรงงาน โดย นายวิวัฒน์ ตังหงส์ ตำแหน่ง อธิบดีกรมสวัสดิการและคุ้มครองแรงงาน
สำนักงานตั้งอยู่ที่ถนนมิตรไมตรี เขตดินแดง กรุงเทพมหานคร ๑๐๕๐๑ ซึ่งต่อไปในบันทึกข้อตกลงฉบับนี้ เรียกว่า
"กรมสวัสดิการและคุ้มครองแรงงาน" ฝ่ายหนึ่ง

กรมการแพทย์ โดย นายณัฐพงศ์ วงศ์วิวัฒน์ ตำแหน่ง รองอธิบดีกรมการแพทย์ สำนักงานตั้งอยู่ เลขที่
๘๘/๒๓ ถนนติวานนท์ ตำบลตลาดขวัญ อำเภอเมือง จังหวัดนนทบุรี ๑๑๐๐๐ ซึ่งต่อไปในบันทึกข้อตกลงฉบับนี้ เรียกว่า
"กรมการแพทย์" ฝ่ายหนึ่ง

กรมควบคุมโรค โดย นายอัษฎางค์ รวยอาจิณ ตำแหน่ง รองอธิบดีกรมควบคุมโรค สำนักงานตั้งอยู่ เลขที่ ๘๘/๒๑
ถนนติวานนท์ ตำบลตลาดขวัญ อำเภอเมือง จังหวัดนนทบุรี ๑๑๐๐๐ ซึ่งต่อไปในบันทึกข้อตกลงฉบับนี้ เรียกว่า
"กรมควบคุมโรค" ฝ่ายหนึ่ง

กรมสุขภาพจิต โดย นายสมัย สิริทองถาวร ตำแหน่ง รองอธิบดีกรมสุขภาพจิต สำนักงานตั้งอยู่ เลขที่ ๘๘/๒๐
ถนนติวานนท์ ตำบลตลาดขวัญ อำเภอเมือง จังหวัดนนทบุรี ๑๑๐๐๐ ซึ่งต่อไปในบันทึกข้อตกลงฉบับนี้ เรียกว่า
"กรมสุขภาพจิต" ฝ่ายหนึ่ง

กรมอนามัย โดย นายอรรถพล แก้วสัมฤทธิ์ ตำแหน่ง รองอธิบดีกรมอนามัย สำนักงานตั้งอยู่ เลขที่ ๘๘/๒๒
ถนนติวานนท์ ตำบลตลาดขวัญ อำเภอเมือง จังหวัดนนทบุรี ๑๑๐๐๐ ซึ่งต่อไปในบันทึกข้อตกลงฉบับนี้ เรียกว่า
"กรมอนามัย" ฝ่ายหนึ่ง

สมาคมโรงพยาบาลเอกชน โดย นายแพทย์กำพล พลัสสินทร์ ตำแหน่ง อุปนายกสมาคมโรงพยาบาลเอกชน
สำนักงานตั้งอยู่ เลขที่ ๒ ซอยศูนย์วิจัย ๗ ถนนเพชรบุรีตัดใหม่ แขวงบางกะปิ เขตห้วยขวาง กรุงเทพมหานคร ๑๐๖๑๑๐
ซึ่งต่อไปในบันทึกข้อตกลงฉบับนี้ เรียกว่า "สมาคมโรงพยาบาลเอกชน" ฝ่ายหนึ่ง

สภาอุตสาหกรรมแห่งประเทศไทย โดย นายสุชาติ จันทรานาคราช ตำแหน่ง รองประธานสภาอุตสาหกรรมแห่งประเทศไทย สำนักงานตั้งอยู่ เลขที่ ๒ อาคารปฏิบัติการเทคโนโลยีเชิงสร้างสรรค์ ชั้น ๘ ในมหาวิทยาลัยเทคโนโลยีราชมงคลกรุงเทพ ถนนนางลิ้นจี่ แขวงทุ่งมหาเมฆ เขตสาทร กรุงเทพมหานคร ๑๐๑๒๐ ซึ่งต่อไปในบันทึกข้อตกลงฉบับนี้เรียกว่า "สภาอุตสาหกรรมแห่งประเทศไทย" ฝ่ายหนึ่ง

สภาหอการค้าแห่งประเทศไทย โดย นายพจน์ อร่ามวัฒนานนท์ ตำแหน่ง รองประธานกรรมการสภาหอการค้าแห่งประเทศไทย และนายจิรพันธ์ อัสวะธนกุล ตำแหน่ง กรรมการเลขาธิการ สภาหอการค้าแห่งประเทศไทย สำนักงานตั้งอยู่ เลขที่ ๑๕๐/๒ ถนนราชบุรี แขวงวัดราชบพิธ เขตพระนคร กรุงเทพมหานคร ๑๐๒๐๐ ซึ่งต่อไปในบันทึกข้อตกลงฉบับนี้เรียกว่า "สภาหอการค้าแห่งประเทศไทย" ฝ่ายหนึ่ง

ทั้งเก้าฝ่ายจึงได้ตกลงทำบันทึกข้อตกลงกันโดยมีสาระสำคัญดังต่อไปนี้

ข้อ ๑ วัตถุประสงค์

ทั้งเก้าฝ่ายตกลงร่วมมือกันดำเนินการเชิงรุกการส่งเสริมสุขภาพและป้องกันโรคแก่ผู้ประกันตนในสถานประกอบการ โดยทั้งเก้าฝ่ายมีวัตถุประสงค์ในการดำเนินการตามบันทึกข้อตกลงความร่วมมือ ดังนี้

๑.๑ บูรณาการความร่วมมือกับภาคีเครือข่ายที่เกี่ยวข้อง ในการขับเคลื่อนงานด้านการส่งเสริมสุขภาพและป้องกันโรค ให้แก่ผู้ประกันตนวัยแรงงานทุกกลุ่มในสถานพยาบาลและสถานประกอบการ

๑.๒ ยกระดับคุณภาพการให้บริการด้านการส่งเสริมสุขภาพและป้องกันโรค และสร้างกลไกการดำเนินงานในระดับนโยบายระดับพื้นที่ จังหวัด และระหว่างหน่วยงาน

๑.๓ พัฒนาและปรับปรุงสิทธิประโยชน์ในการส่งเสริมสุขภาพและป้องกันโรค และรูปแบบการจัดบริการตามความต้องการของผู้ประกันตน แต่ละบุคคล ตามประเภท ขนาด และลักษณะของสถานประกอบการ รวมทั้งการจ่ายค่าบริการทางการแพทย์ที่มุ่งเน้นผลลัพธ์ต่อผู้ประกันตน

๑.๔ ขับเคลื่อนและสนับสนุนการพัฒนาาระบบข้อมูลสารสนเทศด้านการส่งเสริมสุขภาพและป้องกันโรค การเฝ้าระวังโรคและภัยสุขภาพของผู้ประกันตนในสถานพยาบาล สถานประกอบการ สำนักงานประกันสังคม และหน่วยงานที่เกี่ยวข้อง ให้เชื่อมโยงข้อมูลของผู้ประกันตนได้ในทุกมิติ

๑.๕ พัฒนารูปแบบการติดตามและประเมินผลทางสุขภาพกายและสุขภาพจิตของผู้ประกันตน โดยมีเครื่องมือ งานวิจัย รูปแบบกิจกรรม (Package) ในการปรับเปลี่ยนพฤติกรรม ลดความเสี่ยงด้านสุขภาพของโรคที่เกิดจากการทำงาน และโรคอื่นที่ไม่ได้เกิดจากการทำงาน เพื่อลดภาระค่าใช้จ่ายด้านสุขภาพของผู้ประกันตน สถานประกอบการ และของประเทศ

ข้อ ๒ กรอบและแนวทางการดำเนินการตามบันทึกข้อตกลง

๒.๑ สำนักงานประกันสังคม ขับเคลื่อนและสนับสนุนให้เกิดการบูรณาการความร่วมมือกับภาคีเครือข่ายที่เกี่ยวข้อง ดังนี้

(๑) บูรณาการความร่วมมือกับภาคีเครือข่ายที่เกี่ยวข้อง ในการขับเคลื่อนงานด้านการส่งเสริมสุขภาพและป้องกันโรค ให้แก่ผู้ประกันตนวัยแรงงานทุกกลุ่มในสถานพยาบาลและสถานประกอบการ

(๒) ยกระดับคุณภาพการให้บริการด้านการส่งเสริมสุขภาพและป้องกันโรค รวมทั้งสร้างกลไกการดำเนินงานในระดับนโยบาย ระดับพื้นที่ จังหวัด และระหว่างหน่วยงาน เพื่อจัดบริการเชิงรุกในสถานประกอบการ

(๓) พัฒนาและปรับปรุงสิทธิประโยชน์ในการส่งเสริมสุขภาพและป้องกันโรค และสนับสนุนรูปแบบการจัดบริการตามความต้องการของผู้ประกันตน แต่ละบุคคล ตามประเภท ขนาด และลักษณะของสถานประกอบการ และการจ่ายค่าบริการทางการแพทย์ที่มุ่งเน้นผลลัพธ์ต่อผู้ประกันตน

(๔) ขับเคลื่อนและสนับสนุนการพัฒนาาระบบข้อมูลสารสนเทศด้านการส่งเสริมสุขภาพและป้องกันโรค การเฝ้าระวังโรคและภัยสุขภาพของผู้ประกันตนในสถานพยาบาล สถานประกอบการ สำนักงานประกันสังคม และหน่วยงานที่เกี่ยวข้อง ให้เชื่อมโยงข้อมูลของผู้ประกันตนได้ในทุกมิติ

(๕) พัฒนารูปแบบการติดตามและประเมินผลทางสุขภาพกายและสุขภาพจิตของผู้ประกันตน โดยมีเครื่องมือ งานวิจัย รูปแบบกิจกรรม (Package) ในการปรับเปลี่ยนพฤติกรรม ลดความเสี่ยงด้านสุขภาพของโรคที่เกิดจากการทำงานและโรคอื่นที่ไม่ได้เกิดจากการทำงาน เพื่อลดภาระค่าใช้จ่ายด้านสุขภาพทั้งของผู้ประกันตน สถานประกอบการและของประเทศ

๒.๖ กรมสวัสดิการและคุ้มครองแรงงาน สนับสนุนให้หน่วยงานภายใต้สังกัดกรมสวัสดิการและคุ้มครองแรงงาน ร่วมดำเนินงานขับเคลื่อนด้านการส่งเสริมสุขภาพและป้องกันโรค เพื่อสร้างกลไกการดำเนินงานในระดับนโยบายระดับพื้นที่ จังหวัด และระหว่างหน่วยงาน และการจัดบริการห้องรักษาพยาบาลในสถานประกอบกิจการ ตามกฎกระทรวงว่าด้วยการจัดสวัสดิการในสถานประกอบกิจการ พ.ศ. ๒๕๔๘ รวมถึงผลักดันให้เกิดการนำข้อมูลด้านสุขภาพของผู้ประกันตนในสถานประกอบการเพื่อนำมาใช้ในการประเมินความเสี่ยงและส่งเสริมสุขภาพของคนวัยแรงงาน ในภาคอุตสาหกรรมต่อไป

๒.๓ กรมการแพทย์ ร่วมกับสภาวิชาชีพ สถาบันวิชาการ และหน่วยงาน/องค์กรที่เกี่ยวข้อง พัฒนาแนวทางการตรวจสุขภาพที่จำเป็นและเหมาะสมสำหรับกลุ่มวัยทำงานสำหรับการนำไปปรับใช้กับผู้ประกันตน

๒.๔ กรมควบคุมโรค สนับสนุนและผลักดันให้เกิดกลไกการดำเนินการร่วมกันในการพัฒนารูปแบบการจัดบริการเชิงรุกในสถานประกอบการและสถานพยาบาล ส่งเสริมการดำเนินการด้านอาชีวอนามัยความปลอดภัยจากการทำงาน การเฝ้าระวังโรค ทั้งโรคที่เกิดจากการทำงาน และโรคอื่นที่ไม่ได้เกิดจากการทำงานและภัยสุขภาพ รวมถึงการติดตามและประเมินผลโดยการเชื่อมโยงข้อมูลสารสนเทศด้านสุขภาพ

๒.๕ กรมสุขภาพจิต สนับสนุนให้เกิดการส่งเสริมสุขภาพจิตผู้ประกันตนในสถานประกอบการและป้องกันปัญหาสุขภาพจิตผู้ประกันตนกลุ่มเสี่ยงในสถานประกอบการ เช่น ผู้มีปัญหาเจ็บป่วยด้วยโรคเรื้อรัง ผู้มีปัญหาความเครียด ผู้มีปัญหาการติ่มสุรา ฯลฯ และสร้างกลไกการดำเนินงานในระดับนโยบาย ระดับพื้นที่ จังหวัด และระหว่างหน่วยงานที่เกี่ยวข้อง รวมถึงสนับสนุนให้หน่วยงานภายใต้สังกัดกรมสุขภาพจิตร่วมดำเนินงานกับหน่วยงานภาคีเครือข่ายความร่วมมือด้านการส่งเสริมสุขภาพและป้องกันโรคแก่ผู้ประกันตนในสถานประกอบการ

๒.๖ กรมอนามัย ส่งเสริมและสนับสนุนการจัดบริการส่งเสริมสุขภาพและป้องกันโรค ด้านการปรับเปลี่ยนพฤติกรรมส่วนบุคคล ทั้งในสถานพยาบาลและสถานประกอบการ การสร้างความรอบรู้ด้านสุขภาพ เพื่อลดความเสี่ยงด้านสุขภาพของโรคที่เกิดจากการทำงานและโรคอื่นที่ไม่ได้เกิดจากการทำงาน เพื่อลดภาระค่าใช้จ่ายด้านสุขภาพของผู้ประกันตน สถานประกอบการ และของประเทศ

๒.๗ สภาหอการค้าแห่งประเทศไทย สนับสนุนให้หน่วยงานภายใต้สังกัดสภาหอการค้าแห่งประเทศไทย ขับเคลื่อนงานด้านการส่งเสริมสุขภาพและป้องกันโรค ให้แก่ผู้ประกันตนวัยแรงงานทุกกลุ่มในสถานประกอบการ

๒.๘ สภาอุตสาหกรรมแห่งประเทศไทย สนับสนุนให้หน่วยงานภายใต้สังกัดสภาอุตสาหกรรมแห่งประเทศไทย ขับเคลื่อนงานด้านการส่งเสริมสุขภาพและป้องกันโรค ให้แก่ผู้ประกอบการคนวัยแรงงานทุกกลุ่มในสถานประกอบการ

๒.๙ สมาคมโรงพยาบาลเอกชน สนับสนุนให้หน่วยงานภายใต้สังกัดสมาคมโรงพยาบาลเอกชนให้บริการ ด้านการส่งเสริมสุขภาพและป้องกันโรคแก่ผู้ประกอบการตลอดจนการปรับเปลี่ยนพฤติกรรมส่วนบุคคลทั้งในสถานพยาบาล และสถานประกอบการ การสร้างความรอบรู้ด้านสุขภาพ เพื่อลดความเสี่ยงด้านสุขภาพของโรคที่เกิดจากการทำงาน และโรคอื่นที่ไม่ได้เกิดจากการทำงาน

ข้อ ๓ การรักษาความลับ

ทั้งเก้าฝ่ายตกลงว่าจะรักษาข้อมูลที่เป็นความลับซึ่งฝ่ายที่เป็นเจ้าของข้อมูลที่เป็นความลับประสงค์จะให้ เก็บรักษาข้อมูลดังกล่าวไว้เป็นความลับ โดยจะไม่เปิดเผย เผยแพร่ เว้นแต่กรณีที่ได้รับความยินยอมเป็นลายลักษณ์อักษร จากเจ้าของข้อมูลที่เป็นความลับ

การรักษาความลับดังกล่าวตามวรรคหนึ่งให้ยังคงมีผลต่อไป แม้บันทึกข้อตกลงความร่วมมือนี้จะสิ้นสุดลงแล้ว และจะเปิดเผยข้อมูลที่เป็นความลับได้ต่อเมื่อได้รับความยินยอมเป็นลายลักษณ์อักษรจากเจ้าของข้อมูลที่เป็นความลับนั้น ทั้งนี้ จะไม่ดำเนินการใดๆ อันก่อให้เกิดความเสียหายแก่อีกฝ่าย หรือแก่บุคคลภายนอก

ข้อ ๔ การแก้ไขเปลี่ยนแปลงบันทึกข้อตกลง

การปรับปรุง เปลี่ยนแปลง แก้ไข และ/หรือเพิ่มเติมบันทึกข้อตกลงความร่วมมือนี้จะต้องได้รับความยินยอมจากทั้งเก้าฝ่าย ทั้งนี้ ให้จัดทำเป็นลายลักษณ์อักษรเพื่อทุกฝ่ายทราบและเห็นชอบล่วงหน้าไม่น้อยกว่า ๖๐ (หกสิบ) วัน โดยจัดทำเป็นบันทึกแก้ไขเพิ่มเติมแนบท้ายบันทึกข้อตกลงความร่วมมือนี้ และให้ถือว่าการแก้ไขเพิ่มเติมดังกล่าว เป็นส่วนหนึ่งของบันทึกข้อตกลงความร่วมมือนี้

ข้อ ๕ ระยะเวลาดำเนินการตามบันทึกข้อตกลง

บันทึกข้อตกลงนี้ มีผลบังคับใช้นับตั้งแต่วันที่ลงนามเป็นต้นไป โดยมีกำหนดระยะเวลาความร่วมมือ ๓ ปี นับตั้งแต่วันลงนาม โดยฝ่ายใดฝ่ายหนึ่งอาจตกลงเป็นหนังสือเพื่อยุติ หรือขยายระยะเวลาความร่วมมือการดำเนินงาน ภายใต้ข้อตกลงนี้ได้ ทั้งนี้ โดยความเห็นชอบของทั้งเก้าฝ่าย

ข้อ ๖ ข้อกำหนดและเงื่อนไขอื่นๆ

การดำเนินการภายใต้กรอบและแนวทางของบันทึกข้อตกลงความร่วมมือนี้ต้องเห็นชอบร่วมกันทุกฝ่าย หากเกิดปัญหาหรือข้อขัดข้องในการปฏิบัติตามบันทึกข้อตกลงความร่วมมือฉบับนี้ ให้ทุกฝ่ายร่วมกันพิจารณาหาแนวทางแก้ไขเพื่อให้ได้ข้อยุติโดยเร็วและเป็นไปตามวัตถุประสงค์ที่วางไว้

ข้อ ๗ การยกเลิกความร่วมมือในบันทึกข้อตกลง

หากฝ่ายใดฝ่ายหนึ่งประสงค์จะยกเลิกความร่วมมือตามบันทึกข้อตกลงนี้ ให้ทำเป็นลายลักษณ์อักษร แจ้งให้ทุกฝ่ายทราบล่วงหน้าไม่น้อยกว่า ๖๐ (หกสิบ) วัน โดยต้องได้รับความยินยอมเป็นลายลักษณ์อักษรจากทุกฝ่ายก่อน

ข้อ ๔ การลงนามบันทึกข้อตกลง

บันทึกข้อตกลงนี้ ทำขึ้นแก้อับบ มีความถูกต้องตรงกัน ทั้งแก้อฝ่ายได้อ่านและเข้าใจข้อความโดยละเอียด
ตลอดแล้ว จึงได้ลงลายมือชื่อพร้อมประทับตรา (ถ้ามี) ไว้เป็นสำคัญต่อหน้าพยานและต่างฝ่ายต่างยึดถือไว้ฝ่ายละฉบับ

ลงชื่อ.....
(นายอนันต์ชัย อุทัยพัฒนาชีพ)
เลขาธิการสำนักงานประกันสังคม

ลงชื่อ.....
(นายวิวัฒน์ ตั้งหงส์)
อธิบดีกรมสวัสดิการและคุ้มครองแรงงาน

ลงชื่อ.....
(นายณัฐพงศ์ วงศ์วิวัฒน์)
รองอธิบดีกรมการแพทย์

ลงชื่อ.....
(นายอัญญาต์ รวยอาจิณ)
รองอธิบดีกรมควบคุมโรค

ลงชื่อ.....
(นายสมชัย ศิริทองถาวร)
รองอธิบดีกรมสุขภาพจิต

ลงชื่อ.....
(นายอรุณพล แก้วสัมฤทธิ์)
รองอธิบดีกรมอนามัย

ลงชื่อ.....
(นายกำพล พลัสสินทร์)
อุปนายกสมาคมโรงพยาบาลเอกชน

ลงชื่อ.....
(นายสุชาติ จันทร์นาคราช)
รองประธานสภาอุตสาหกรรมแห่งประเทศไทย

ลงชื่อ.....
(นายพจน์ อร่ามวัฒนานนท์)
รองประธานกรรมการ สภาหอการค้าแห่งประเทศไทย

ลงชื่อ.....
(นายจิรพันธ์ อัคระธนกุล)
กรรมการเลขาธิการ สภาหอการค้าแห่งประเทศไทย

ลงชื่อ.....พยาน
(นายภูมา ธรรมกุล)
รองเลขาธิการสำนักงานประกันสังคม

ลงชื่อ.....พยาน
(นายบุญสงค์ ทัพชัยยุทธ์)
ผู้อำนวยการสำนักจัดระบบบริการทางการแพทย์
สำนักงานประกันสังคม



บันทึกข้อความ

ส่วนราชการ งานประกันสุขภาพ โรงพยาบาลสวรรคโลก โทร ๐ ๕๕๖๔ ๑๕๙๒ ต่อ ๔๕๖
ที่ สท ๐๐๓๒.๓๐๔/

วันที่ ๒๒ มกราคม ๒๕๖๓

เรื่อง รายงานการประชุมคณะกรรมการพัฒนาระบบบริการจัดเก็บรายได้โรงพยาบาลสวรรคโลก

เรียน ผู้อำนวยการโรงพยาบาลสวรรคโลก

ด้วยคณะกรรมการพัฒนาระบบบริการจัดเก็บรายได้โรงพยาบาลสวรรคโลก ได้จัดประชุมการจัดเก็บรายได้ของโรงพยาบาล เรื่อง “ตรวจสุขภาพประจำปี บุคลากรเครือข่ายบริการสุขภาพอำเภอสวรรคโลก” เมื่อวันที่ ๒๑ มกราคม ๒๕๖๓ ณ ห้องประชุมชั้นบน โรงพยาบาลสวรรคโลกนั้น

ในการนี้ งานประกันสุขภาพ โรงพยาบาลสวรรคโลก ขอส่งรายงานการประชุมดังกล่าว จำนวน ๑ ชุด ตามรายละเอียดตามที่แนบมาพร้อมนี้

จึงเรียนมาเพื่อโปรดทราบ และแจ้งหน่วยงาน ผู้เกี่ยวข้องทราบต่อไป จะเป็นพระคุณ

(ลงชื่อ)

(นายณฐวรรตน์ พลheim)

นักวิชาการสาธารณสุขชำนาญการ

หัวหน้างานประกันสุขภาพ

- พ.อ

- ใจรักพัฒนา

(ลงชื่อ)

(นายวิชัย วนรัตน์วิจิตร)

ผู้อำนวยการโรงพยาบาลสวรรคโลก

รายงานการประชุม คณะกรรมการพัฒนาระบบบริการจัดเก็บรายได้โรงพยาบาลสวรรค์โลก
“ตรวจสอบสุขภาพประจำปี บุคลากรเครือข่ายบริการสุขภาพอำเภอสวรรค์โลก”

ครั้งที่ .../2563

เมื่อวันที่ 21 มกราคม 2563

ณ ห้องประชุมชั้นบน โรงพยาบาลสวรรค์โลก

ผู้มาประชุม (เอกสารแนบท้าย 1)

ผู้ไม่มาประชุม -

ผู้เข้าร่วมประชุม -

เริ่มประชุมเวลา 13.00 น.

ประธานกล่าวเปิดการประชุมและดำเนินการประชุมตามระเบียบวาระต่าง ๆ ดังต่อไปนี้
ระเบียบวาระที่ 1 เรื่องที่ประธานให้ที่ประชุมทราบ (ไม่มี)

ระเบียบวาระที่ 2 เรื่องรับรองรายงานการประชุม (ไม่มี)

ระเบียบวาระที่ 3 เรื่องที่เสนอให้ที่ประชุมทราบ

3.1 หลักเกณฑ์ตรวจสอบสุขภาพประจำปีของแต่ละสิทธิการรักษาพยาบาล กลุ่มเป้าหมาย สิทธิประโยชน์ตรวจสอบสุขภาพ วิธีการเรียกเก็บค่าตรวจสุขภาพ ระยะเวลาขดเซช เป็นต้น (เอกสารแนบท้าย 2)

มติที่ประชุม : รับทราบ

3.2 แนวทางการตรวจสอบสุขภาพประจำปี ของบุคลากร ฯ ยึดมติที่ประชุม คณะกรรมการพัฒนาระบบจัดเก็บรายได้ เมื่อวันที่ 3 ตุลาคม 2562 เป็นแนวทางดังนี้ (เอกสารแนบท้าย 3)

3.2.1 กลุ่มเป้าหมาย ได้แก่ บุคลากรที่ปฏิบัติงานของเครือข่ายบริการสุขภาพอำเภอสวรรค์โลก ณ ปัจจุบัน

3.2.2 สิทธิประโยชน์ ยึดตามระเบียบกรมบัญชีกลาง ให้เพิ่มการตรวจ HDL และสำหรับบุคลากรใหม่ ตรวจ HBsAg Prof. เพื่อประเมินภาวะสุขภาพของบุคลากร

3.2.3 อัตราค่าบริการกำหนดตามสิทธิรักษาพยาบาลของบุคลากร ฯ

3.2.4 การจัดบริการให้แล้วเสร็จในขั้นตอนเดียว ภายในวันนั้น (One visit One Service One time)

มติที่ประชุม : รับทราบ แจ้งแต่ละหน่วยงานที่มีบุคลากรใหม่ รับเอกสารนำทางการตรวจ HBsAg Prof. กับ คุณรัชกร สายไธยะ ที่ห้องตรวจ EGK ก่อน 08.30 น. เพื่อให้ห้องชั้นสูตรตรวจเพิ่มเติม

3.3 การเรียกเก็บเขตสุขภาพค่าตรวจสอบสุขภาพประจำปี ของบุคลากร ฯ

3.3.1 แนวทางการเรียกเก็บเขตสุขภาพค่าตรวจสอบสุขภาพประจำปี ของบุคลากร ฯ *

สิทธิ	การเรียกเก็บ	ผู้รับผิดชอบ
หลักประกันสุขภาพแห่งชาติ	- ลงทะเบียน รพ. สวรรคโลก ใช้สิทธิตามตัว (งบเหมาจ่ายรายหัว) - ลงทะเบียน รพ. อื่น ใช้สิทธิ 10 ส่งเสริมสุขภาพ (ส่งเสริมคัดกรองป้องกันโรค)	- งานห้องบัตร
กรมบัญชีกลาง	- สิทธิ 13 ตรวจสอบสุขภาพประจำปีหน่วยงานของรัฐ/อื่นๆ - ราคาตามประกาศกรมบัญชีกลาง - ตั้งเบิก ติดตามเงินโอน ตัดลูกหนี้รายตัว	- นางวาสนา เชื้อนแก้ว
สวัสดิการพนักงานส่วนท้องถิ่น	- สิทธิ 41 สิทธิสวัสดิการพนักงานส่วนท้องถิ่น - ราคาตามประกาศกรมบัญชีกลาง - ตั้งเบิก ติดตามเงินโอน ตัดลูกหนี้รายตัว	- นางสาวพลอยไพริน สวัสดิ์
ประกันสังคม	- 04 สิทธิประกันสังคม ตรวจสอบสุขภาพประจำปี - ราคาตามประกาศกระทรวงแรงงาน เบิกจ่ายตามสิทธิผู้ประกันตน กรณีรายการที่เบิกไม่ได้เป็นลูกหนี้ค่ารักษาพยาบาล - ผู้รับผิดชอบ + ผู้รับผิดชอบกองทุน บันทึกรับบริการหน้าเว็บไซต์ สำนักงานประกันสังคม ก. เวชระเบียน + ข้อมูลทั่วไป + ผลการตรวจ ข. บันทึกภายในวันหลังรับบริการ ค. ส่งคืนเวชระเบียน + การแจ้งผลการตรวจ - ตั้งเบิก ติดตามเงินโอน ตัดลูกหนี้รายตัว	- นางรัชนก สายไธ้ - นางเยาวนิต คมขำ
แรงงานต่างด้าว	- 44 ชื่อประกันสุขภาพ สิทธิแรงงานต่างด้าว ประกาศกระทรวงสาธารณสุข	- นายณัฐวรรตน์ พลเหิม
สมัครใจ	ชำระเงิน	- งานผู้ป่วยนอก

หมายเหตุ * ผู้รับผิดชอบและประสานงาน คุณรัชนก สายไธ้ และงานปฐมนุฎิ ฯ ของโรงพยาบาลสวรรคโลก
มติที่ประชุม : รับทราบ

3.4 ปัจจัยความสำเร็จของการดำเนินงาน ประกอบไปด้วย

3.4.1 บุคลากรเครือข่าย

- ข้อมูลพื้นฐานประจำตัวที่อยู่ใน HOSXP ครบถ้วน ถูกต้อง เป็นปัจจุบัน
- มารับบริการตรวจสอบสุขภาพประจำปีตรงตามวันที่กำหนด รับบริการครบทุกจุด ในครั้งเดียว

เดียว

- เตรียมตัวให้พร้อม เช่น หน่วยที่สามารถเจาะเลือดได้ ช่วยเจาะเลือดเพียงพอ และส่งให้ห้อง

ชั้นสูตรในช่วงเช้าเป็นต้น

3.4.2 หน่วยงานต่าง ๆ

- เตรียมความพร้อมบุคลากร ให้รับบริการตรงตามวันที่กำหนด และตรวจสอบความครบถ้วน

จำนวนบุคลากรกับผู้ประสานงาน

- มีส่วนร่วมการปรับปรุงข้อมูลพื้นฐานบุคลากรในหน่วยงานของตน

3.4.3 จุดบริการต่าง ๆ

- ปรับปรุงข้อมูลพื้นฐานให้ครบถ้วน เป็นปัจจุบัน เช่น ที่อยู่ หมายเลขโทรศัพท์ อีเมลล์

- บันทึกเวชระเบียน รายการตรวจตามสิทธิประโยชน์ ให้ถูกต้อง ครบถ้วน ทันเวลา

3.4.5 ผู้รับผิดชอบ ผู้รับผิดชอบกองทุน งานการเงิน-บัญชี

- เก็บรวบรวมข้อมูล เวชระเบียน ผลการตรวจทางห้องปฏิบัติการ

- ประสานงานเรียกเก็บค่าตรวจสุขภาพประจำปี ของบุคลากร ๆ ให้ทันเวลา

3.4.6 งานข้อมูลบุคลากร (งานสารสนเทศและงานบุคลากร)

- ปรับปรุงฐานข้อมูลบุคลากรเพิ่ม Provider เป็นปัจจุบัน

3.4.7 (ร่าง) รายงานผลการตรวจสุขภาพประจำปี บุคลากร ฯ

ชื่อ	ข้อมูล				ผล Lab		ผล X-Ray	Pap Smear	สรุป		
	เพศ	อายุ	ตำแหน่ง	หน่วย	Lab A	Lab B	TB		ดี	เสียง	ป่วย

1) ร้อยละความครอบคลุมการตรวจสุขภาพประจำปี

2) ร้อยละการคัดกรองวัณโรคในกลุ่มเจ้าหน้าที่สาธารณสุข

3) ภาวะสุขภาพของเจ้าหน้าที่สาธารณสุข

- ร้อยละภาวะสุขภาพดี

- ร้อยละภาวะสุขภาพเสียง

- ร้อยละภาวะสุขภาพป่วย (เก่า+ใหม่)

มติที่ประชุม : รับทราบและ

1. ประสานงานแจ้งหัวหน้าหน่วยงาน ช่วยกำกับกำกับการตรวจสุขภาพประจำปีของบุคลากร ฯ ให้เป็นไปตามวันเวลาที่กำหนด

2. แจ้งทุกหน่วยงานช่วงเช้าเจาะเลือดส่งห้องปฏิบัติการ วัดสัญญาณชีพ น้ำหนัก ส่วนสูง แล้วมาบันทึกข้อมูลที่หน้าห้อง X-ray พร้อม Chest Film เสร็จสิ้นกระบวนการ

3. ผู้ประสานงานรวบรวมผลทางห้องปฏิบัติการ ประสานแพทย์ แปลผลการตรวจสุขภาพ และเร่งเบิกจ่ายค่าตรวจสุขภาพให้ทันเวลา โดยเฉพาะสิทธิประกันสังคม ต้องทำให้แล้วเสร็จในวัน

4. สำหรับผู้ที่ต้องการเปลี่ยนวันตรวจสุขภาพประจำปี ให้แจ้งหัวหน้าหน่วยงาน หรือแจ้งคุณธรรณกสายไอ้ะ เพื่อประสานห้องบัตรจัดการ เปิด/ลบ บริการประจำวัน (Visit) นั้นใน HOSxP

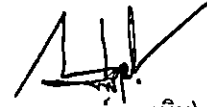
5. ผลลัพธ์ของการตรวจสุขภาพประจำปี ควรรายงานเมื่อเสร็จสิ้นกิจกรรม

6. รายงานผลการประชุมให้ผู้บริหารทราบ เรียนพิจารณาแจ้งทุกหน่วยงานทราบ

ระเบียบวาระที่ 4 เรื่องที่เสนอให้ที่ประชุมพิจารณา (ไม่มี)

ระเบียบวาระที่ 5 เรื่องอื่น ๆ (ไม่มี)

เลิกประชุมเวลา 14.00 น.



(นายณัฐวรรตน์ พลheim)
นักวิชาการสาธารณสุขชำนาญการ
ผู้จดยางงานการประชุม

รายชื่อผู้เข้าร่วมประชุม

คณะกรรมการพัฒนาระบบบริการจัดเก็บรายได้โรงพยาบาลสวรรคโลก

“การตรวจสุขภาพประจำปี บุคลากรเครือข่ายบริการสุขภาพอำเภอสวรรคโลก”

วันที่ 21 มกราคม 2563 เวลา 13.00 น. ณ ห้องประชุมชั้นบน โรงพยาบาลสวรรคโลก

ที่	ชื่อ นามสกุล	ตำแหน่ง	หน่วยงาน	ลายมือชื่อ/หมายเหตุ
1	ธีรพงศ์ ชาญโอ-	ผ.ก.น.ราชภัฏสุราษฎร์ธานี	ปทุมธานี	ธีร.
2	ไพรัช คุ้มใจ	ผ.ค.น.น.สุราษฎร์ธานี	สุราษฎร์ธานี	ไพรัช
3	พญ.ศิวพร ภู่วิจิต	ค.น.สุราษฎร์ธานี	สุราษฎร์ธานี	ศิวพร
A	น.ส. วิมลรัตน์ วัฒนาศาสตร์	ผ.ก.น.สุราษฎร์ธานี	สุราษฎร์ธานี	วิมลรัตน์
5	พญ.อภิญญา ธีรอนันต์	ผ.ก.น.สุราษฎร์ธานี	สุราษฎร์ธานี	อภิญญา
6	ดร.ไพรัช คุ้มใจ	ค.น.สุราษฎร์ธานี	lab	ไพรัช
2	พญ.อภิญญา ธีรอนันต์	ค.น.สุราษฎร์ธานี	สุราษฎร์ธานี	อภิญญา
7	พญ.ศิวพร ภู่วิจิต	ค.น.สุราษฎร์ธานี	X-Ray	ศิวพร
9	ชัชวาลย์ วัฒนาศาสตร์	ผ.ก.น.สุราษฎร์ธานี	IT	ชัชวาลย์
10	อ.วิมลรัตน์ วัฒนาศาสตร์	ค.น.สุราษฎร์ธานี	สุราษฎร์ธานี	วิมลรัตน์
11	ดร.ไพรัช คุ้มใจ	ค.น.สุราษฎร์ธานี	สุราษฎร์ธานี	ไพรัช
12	พญ.ศิวพร ภู่วิจิต	ค.น.สุราษฎร์ธานี	สุราษฎร์ธานี	ศิวพร
13	นางสาวพณิต วัฒนาศาสตร์	ค.น.สุราษฎร์ธานี	สุราษฎร์ธานี	พณิต

รายการแนบท้าย : ค่าตรวจสุขภาพประจำปี

การตรวจสุขภาพประจำปี ให้พบแพทย์เพื่อให้คำปรึกษา ก่อนทุกครั้ง และให้เบิกจ่ายค่าตรวจสุขภาพประจำปี
ดังนี้

1. การตรวจสำหรับผู้มีอายุไม่เกิน 35 ปี บริบูรณ์

ลำดับ	รายการ	ราคา
1.1	Chest X-ray - Film Chest (รหัส 41001) - Mass Chest (รหัส 41301)	170 50
1.2	Urine Examination – Urine Analysis (รหัส 31001)	50
1.3	Stool Examination – Routine direct smear (รหัส 31201) ร่วมกับ Occult blood (รหัส 31203)	70
1.4	Complete Blood count : CBC แบบ Automation (รหัส 30101)	90
1.5	ตรวจมะเร็งปากมดลูก - ตรวจภายใน (รหัส 55620) - Pap Smear (รหัส 38302)	100 100

2. การตรวจสำหรับผู้มีอายุมากกว่า 35 ปี บริบูรณ์ขึ้นไป

ลำดับ	รายการ	ราคา
2.1	รายการการตรวจสำหรับผู้ที่มีอายุมากกว่า 35 ปี บริบูรณ์ขึ้นไป รายการที่ 1.1-1.5	ตามอัตราที่กำหนด
2.2	Blood Chemisty - Glucose (รหัส 32203) - Cholesterol (รหัส 32501) - Triglyceride (รหัส 32502) - Blood Urea Nitrogen : Bun (รหัส 32201) - Creatinine (รหัส 32202) - SGOT (AST) (รหัส 32310) - SGPT (ALT) (รหัส 32311) - Alkaline Phosphatase (รหัส 32309) - Uric Acid (รหัส 32205)	40 60 60 50 50 50 50 50 60

หลักเกณฑ์และอัตราแนบท้ายประกาศคณะกรรมการการแพทย์ตามพระราชบัญญัติประกันสังคม เรื่อง หลักเกณฑ์ และอัตราค่าส่งเสริมสุขภาพและป้องกันโรคสำหรับประโยชน์ทดแทน ในกรณีประสบอันตรายหรือเจ็บป่วยอันมิใช่เนื่องจากการทำงาน (ฉบับที่ ๒) พ.ศ. ๒๕๖๒ ตารางการตรวจร่างกายและทางห้องปฏิบัติการตามแนวทางการตรวจสุขภาพที่จำเป็นและเหมาะสม สำหรับประชาชน อายุ ๑๕ - ๘๐ ปีขึ้นไป สำหรับผู้ประกันตน

รายการ	อายุ	ความถี่	อัตราค่าบริการ (บาท/ครั้ง)
การตรวจร่างกายตามระบบ			
๑. การคัดกรองการได้ยิน Finger Rub Test	๑๕ ปีขึ้นไป	ตรวจ ๑ ครั้ง/ปี	สถานพยาบาลต้อง จัดให้บริการ ทุกรายการโดย ไม่คิดค่าใช้จ่าย
๒. การตรวจเต้านมโดยแพทย์หรือบุคลากร สาธารณสุข	๓๐ - ๓๙ ปี	ตรวจทุก ๓ ปี	
	๔๐ - ๕๔ ปี	ตรวจทุกปี	
	๕๕ ปีขึ้นไป	ตรวจตามความเหมาะสมหรือมีความเสี่ยง	
๓. การตรวจตาโดยความดูแลของจักษุแพทย์	๔๐ - ๕๔ ปี	ตรวจ ๑ ครั้ง	
	๕๕ ปีขึ้นไป	ตรวจทุก ๑ - ๒ ปี	
๔. การตรวจสายตาด้วย Snellen eye Chart	๕๕ ปีขึ้นไป	ตรวจ ๑ ครั้ง/ปี	
การตรวจทางห้องปฏิบัติการ			
๑. ความสมบูรณ์ของเม็ดเลือด CBC	๑๘ - ๕๔ ปี	ตรวจ ๑ ครั้ง	๘๐
	๕๕ - ๗๐ ปี	ตรวจ ๑ ครั้ง/ปี	๘๐
๒. ปัสสาวะ UA	๕๕ ปีขึ้นไป	ตรวจ ๑ ครั้ง/ปี	๕๐
การตรวจสารเคมีในเลือด			
๑. น้ำตาลในเลือด FBS	๓๕ - ๕๔ ปี	ตรวจทุก ๓ ปี	๕๐
	๕๕ ปีขึ้นไป	ตรวจ ๑ ครั้ง/ปี	๕๐
๒. การทำงานของไต Cr	๕๕ ปีขึ้นไป	ตรวจ ๑ ครั้ง/ปี	๔๕
๓. ไขมันในเส้นเลือดชนิด Total & HDL cholesterol	๒๐ ปีขึ้นไป	ตรวจทุก ๕ ปี	๒๐๐
การตรวจอื่นๆ			
๑. เชื้อไวรัสตับอักเสบบี HBsAg	สำหรับผู้ที่เกิดก่อน พ.ศ. ๒๕๓๕	ตรวจ ๑ ครั้ง	๑๓๐
๒. มะเร็งปากมดลูก Pap Smear หรือ	๓๐ - ๕๔ ปี	ตรวจทุก ๓ ปี	๕๐
	๕๕ ปีขึ้นไป	ตรวจตามความเหมาะสมหรือมีความเสี่ยง	๕๐
๓. มะเร็งปากมดลูก VIA	๓๐ - ๕๔ ปี	ตรวจทุก ๕ ปี	๕๐
	๕๕ ปีขึ้นไป	แนะนำให้ตรวจ Pap smear	๕๐
๔. เลือดในอุจจาระ FOBT	๕๐ ปีขึ้นไป	ตรวจ ๑ ครั้ง/ปี	๓๐
๕. Chest X-ray	๑๕ ปี ขึ้นไป	๑ ครั้ง	๒๐๐



บันทึกข้อความ

ส่วนราชการ งานประกันสุขภาพ โรงพยาบาลสวรรคโลก โทร ๐ ๕๕๖๔ ๑๕๙๒ ต่อ ๔๕๖

ที่ สท ๐๐๓๒.๓๐๔/

วันที่ ๒๐ มกราคม ๒๕๖๓

เรื่อง ขออนุญาตประชุมบริการส่งเสริมสุขภาพและป้องกันโรคสำหรับผู้ประกันตนของโรงพยาบาลสวรรคโลก

เรียน ผู้อำนวยการโรงพยาบาลสวรรคโลก

ด้วย งานประกันสุขภาพ โรงพยาบาลสวรรคโลก ได้จัดทำคู่มือให้บริการส่งเสริมสุขภาพและป้องกันโรคสำหรับผู้ประกันตนของโรงพยาบาลสวรรคโลกปี ๒๕๖๓ ไปแล้วนั้น เพื่อให้บุคลากรโรงพยาบาลสวรรคโลกปฏิบัติงานเป็นไปด้วยความเรียบร้อย จึงขออนุญาตประชุมผู้เกี่ยวข้องรับทราบการปฏิบัติงานตามคู่มือดังกล่าว ในวันที่ ๒๑ มกราคม ๒๕๖๓ เวลา ๑๓.๐๐ น. ณ ห้องประชุมชั้นบน โรงพยาบาลสวรรคโลก

จึงเรียนมาเพื่อโปรดพิจารณา

(นายณัฐวรรณ พลheim)

นักวิชาการสาธารณสุขชำนาญการ

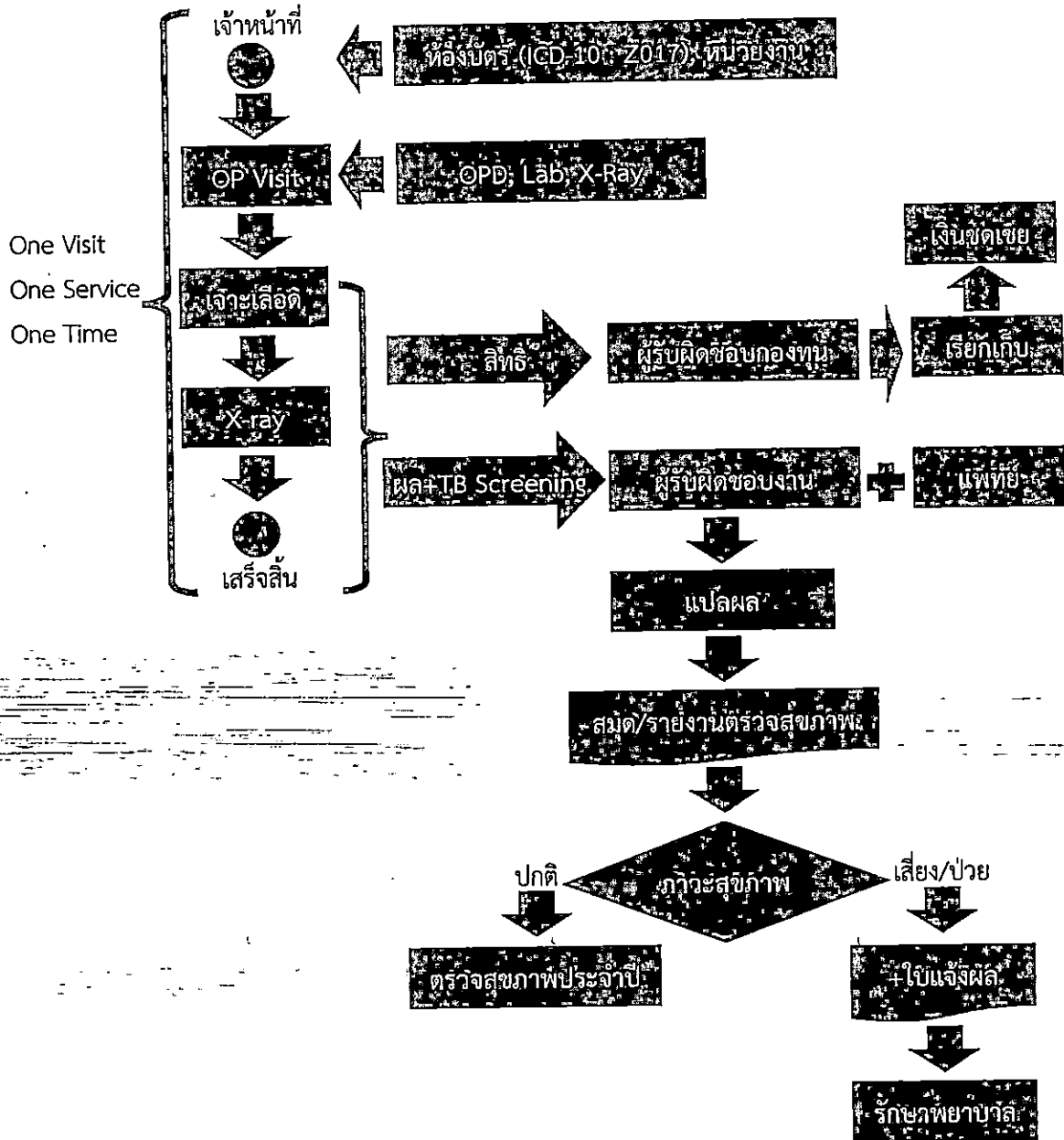
หัวหน้างานประกันสุขภาพ

รับทราบ/เห็นชอบตามเสนอ/.....

(นายวิชัย วนรัตน์วิจิตร)

ผู้อำนวยการโรงพยาบาลสวรรคโลก

แนวทางบริการตรวจสุขภาพประจำปี บุคลากรเครือข่ายบริการสุขภาพอำเภอสุวรรณโคตร ปี 2563



**การประชุม
พัฒนาาระบบบริการ
การจัดเก็บรายได้
"ตรวจสุขภาพประจำปี บุคลากร"
เดือนมกราคม 2563**

21 มกราคม 2563

13.00 น.

**ณ ห้องประชุมชั้นบน
โรงพยาบาลสวรรค์โลก**

วัตถุประสงค์

1. เพื่อทบทวนการหลักเกณฑ์การตรวจสุขภาพประจำปี และแนวทางจัดการของโรงพยาบาลสวรรค์โลก
2. เพื่อให้การจัดเก็บรายได้ของโรงพยาบาลสวรรค์โลกถูกต้อง เกิดประสิทธิภาพสูงสุด

เนื้อหาเสนอ

1. หลักเกณฑ์ตรวจสุขภาพประจำปีของแต่ละสิทธิการรักษาพยาบาล
2. แนวทางบริการตรวจสุขภาพประจำปี โรงพยาบาลสวรรค์โลก
3. การเรียกเก็บค่าตรวจสุขภาพประจำปี 2563
4. เรื่องอื่น ๆ

1. หลักเกณฑ์ตรวจสุขภาพประจำปีของแต่ละสิทธิการรักษาพยาบาล

สิทธิ	กลุ่มเป้าหมาย	การเรียกเก็บค่าธรรมเนียม	อื่น ๆ
หลักประกันสุขภาพแห่งชาติ	ช่วงอายุ (ขุดสิทธิ์ประโยชน์)	เหมาจ่ายรายหัว (งบส่งเสริมสุขภาพ)	
กรมบัญชีกลาง	- ปี้อยกว่า 35 ปี - มากกว่า 35 ปี	เบิกคั่นสังกัด - ชำระเอง - เรียกเก็บคั่นสังกัด	
สวัสดิการพนักงานส่วนท้องถิ่น	- ปี้อยกว่า 35 ปี - มากกว่า 35 ปี	รวม e-Claim	30 วัน
ประกันสังคม	ตามประกาศ	- รพ.หน้าบัตร - กิจกรรมส่งเสริมสุขภาพตามประกาศ	30 วัน
แรงงานต่างด้าว	3 สัญชาติ	- ชำระเอง - เหมาจ่าย 500 บาท (แรงงาน)	ใบรับรองแพทย์ 60 วัน
สมัครใจ	-	ชำระเงิน	

รายการที่ตรวจของกรมบัญชีกลางและอปท.

1. ตรวจร่างกายผู้สูงอายุไม่เกิน 35 ปี สัญชาติไทย

รายการ	ราคา
1.1 Chest X-ray	
- Film Chest (รหัส 41001)	170
- Mass Chest (รหัส 41301)	50
1.2 Urine Examination - Urine Analysis (รหัส 31001)	50
1.3 Stool Examination - Routine direct smear (รหัส 31201) ร่วมกับ Occult blood (รหัส 31203)	70
1.4 Complete Blood Count CBC แบบ Automaton (รหัส 30101)	80
1.5 ตรวจระดับน้ำตาล	
- ตรวจน้ำตาลใน (รหัส 55620)	100
- Pap Smear (รหัส 36302)	100

1. ตรวจร่างกายผู้สูงอายุมากกว่า 35 ปี สัญชาติไทย

รายการ	ราคา
1.1 Chest X-ray	
- Film Chest (รหัส 41001)	170
- Mass Chest (รหัส 41301)	50
1.2 Urine Examination - Urine Analysis (รหัส 31001)	50
1.3 Stool Examination - Routine direct smear (รหัส 31201) ร่วมกับ Occult blood (รหัส 31203)	70
1.4 Complete Blood Count CBC แบบ Automaton (รหัส 30101)	80
1.5 ตรวจระดับน้ำตาล	
- ตรวจน้ำตาลใน (รหัส 55620)	100
- Pap Smear (รหัส 36302)	100
1.6 Blood Chemistry	
- Glucose (รหัส 32203)	40
- Cholesterol (รหัส 32501)	60
- Triglyceride (รหัส 32502)	60
- Blood Urea Nitrogen: BUN (รหัส 32201)	50
- Creatinine (รหัส 32202)	50
- SGOT (AST) (รหัส 32310)	50
- SGPT (ALT) (รหัส 32311)	50
- Alkaline Phosphatase (รหัส 32309)	50
- Uric Acid (รหัส 32208)	50

ประกันสังคม

๓.๓. สถานพยาบาลที่ใ้พนักงานประกันสังคมกำหนดในการให้บริการส่งเสริมสุขภาพ และป้องกันโรค ต้องบันทึกข้อมูลการให้บริการตรวจสุขภาพในระบบ PPS ภายในวันที่ให้บริการ เชิงظام ระบบ PPS ตามการตรวจสอบสิทธิความเป็นผู้ประกันตนและตรวจลงหนังสือการตรวจสุขภาพตามเกณฑ์อายุ แบบ Real Time ทั้งนี้ เพื่อประโยชน์ในการรักษาสิทธิและความสะดวกของผู้ประกันตนในการส่งเบิกการยา ที่ได้รับการตรวจสุขภาพแก่ผู้ประกันตนไปนคื

๔. การบันทึกผลบันทึกผลการบริการตรวจสุขภาพ เป็นไปตามแบบฟอร์มประกันสังคม (เอกสารแนบ ๗)

การบันทึกผลบันทึกผลการบริการตรวจสุขภาพ ให้แก่สถานพยาบาลดำเนินการตามขั้นตอน ดังนี้

๑. สำหรับการบันทึกผลการให้บริการ และบันทึกผลการตรวจ (เอกสารแนบ ๗)

(๑) สถานพยาบาลตรวจก่อนสิทธิและเงื่อนไขการใช้สิทธิสถานพยาบาลอายุ

(๒) ผู้ประกันตนถือความตรวจสุขภาพตามความเหมาะสมของผู้ประกันตน

(๓) ผู้ประกันตนเข้ารับบริการตรวจสุขภาพตามรายการที่ประสงค์ขอตรวจ และจ่ายค่าบริการ

การใช้สิทธิ

(๔) สถานพยาบาลบันทึกผลการตรวจสุขภาพของผู้ประกันตน เช่น ทั้ข้อมูล เบอร์โทรศัพท์

ส่วนสูง น้ำหนัก ความดันโลหิต โรคประจำตัว

(๕) สถานพยาบาลบันทึกผลการตรวจสุขภาพของผู้ประกันตน

กรณีปกติ แนะนำให้ผู้ป่วยรับบริการตรวจสุขภาพ ตามระยะเวลาที่กำหนด

กรณีผิดปกติ แนะนำให้ผู้ป่วยรับบริการตรวจสุขภาพตามความเหมาะสมของผู้ประกันตน

กรณีผิดปกติ แนะนำให้ผู้ป่วยรับบริการตรวจสุขภาพตามความเหมาะสมของผู้ประกันตน

กรณีผิดปกติ แนะนำให้ผู้ป่วยรับบริการตรวจสุขภาพตามความเหมาะสมของผู้ประกันตน

(๖) สถานพยาบาลส่งผลการตรวจสุขภาพให้ผู้ประกันตนทราบผ่านช่องทางต่างๆ

เพื่อให้รับทราบผลการตรวจสุขภาพ

หลักเกณฑ์และวิธีการบันทึกผลผลการตรวจสุขภาพตามแบบฟอร์มตรวจสุขภาพผู้ประกันตน (แบบฟอร์มบันทึกผลผลการตรวจสุขภาพ) ตามที่กระทรวงสาธารณสุขกำหนดไว้ในคู่มือการตรวจสุขภาพผู้ประกันตน (ฉบับที่ ๗) พ.ศ. ๒๕๖๓ โดยกรมการแพทย์ กระทรวงสาธารณสุข และวิธีการบันทึกผลผลการตรวจสุขภาพผู้ประกันตนและตรวจสุขภาพผู้ประกันตนตามแบบฟอร์มตรวจสุขภาพผู้ประกันตน (ฉบับที่ ๗) พ.ศ. ๒๕๖๓

รายการ	อายุ	ความถี่	วิธีการให้บริการ
การตรวจสุขภาพตามระบบ	๓๕ ปีขึ้นไป	ตรวจ ๑ ครั้ง/ปี	สถานพยาบาลที่ตนเข้ารับบริการ
๑. การตรวจสุขภาพผู้ประกันตนที่มีโรคประจำตัว	๓๕ - ๕๕ ปี	ตรวจ ๑ ครั้ง/ปี	สถานพยาบาลที่ตนเข้ารับบริการ
๒. การตรวจสุขภาพผู้ประกันตนที่ไม่มีโรคประจำตัว	๓๕ - ๕๕ ปี	ตรวจ ๑ ครั้ง/ปี	สถานพยาบาลที่ตนเข้ารับบริการ
๓. การตรวจสุขภาพผู้ประกันตนที่มีโรคประจำตัว	๕๕ - ๖๕ ปี	ตรวจ ๑ ครั้ง/ปี	สถานพยาบาลที่ตนเข้ารับบริการ
๔. การตรวจสุขภาพผู้ประกันตนที่ไม่มีโรคประจำตัว	๕๕ - ๖๕ ปี	ตรวจ ๑ ครั้ง/ปี	สถานพยาบาลที่ตนเข้ารับบริการ
๕. การตรวจสุขภาพผู้ประกันตนที่มีโรคประจำตัว	๖๕ - ๗๕ ปี	ตรวจ ๑ ครั้ง/ปี	สถานพยาบาลที่ตนเข้ารับบริการ
๖. การตรวจสุขภาพผู้ประกันตนที่ไม่มีโรคประจำตัว	๖๕ - ๗๕ ปี	ตรวจ ๑ ครั้ง/ปี	สถานพยาบาลที่ตนเข้ารับบริการ
๗. การตรวจสุขภาพผู้ประกันตนที่มีโรคประจำตัว	๗๕ ปีขึ้นไป	ตรวจ ๑ ครั้ง/ปี	สถานพยาบาลที่ตนเข้ารับบริการ
๘. การตรวจสุขภาพผู้ประกันตนที่ไม่มีโรคประจำตัว	๗๕ ปีขึ้นไป	ตรวจ ๑ ครั้ง/ปี	สถานพยาบาลที่ตนเข้ารับบริการ

รายการที่ตรวจของแรงงานต่างด้าว

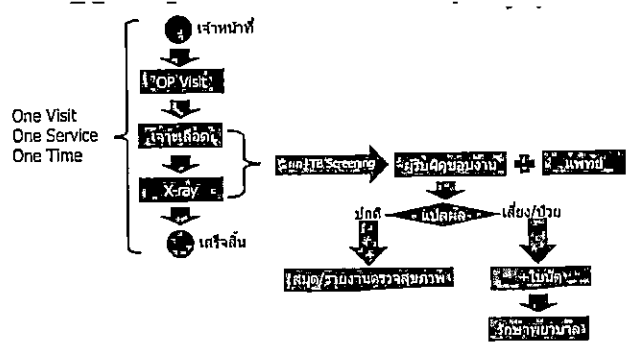
- เก็บปัสสาวะก่อนตรวจ Meth-Amphetamine (Screening Test)
 - ผลบวกถือว่าไม่ผ่าน จัดอยู่ในประเภท 3
 - ตรวจยืนยันชนิดของค่าไม่จ่ายเอง
- ปัสสาวะทดสอบการตั้งครรภ์ในเพศหญิง
- รับประทานยา Albendazole (400 mg)
- รับประทานยา Diethylcambazine (300 mg)
- โคลิสดตรวจหาเชื้อพยาธิโรคเท้าช้าง
- โคลิสดตรวจหาเชื้อซิฟิลิส
- ตรวจหาสภาวะโรคเรื้อรัง
- เอ็กซเรย์ปอด
 - สงสัยวัณโรคให้ตรวจเสมหะ
- ประเมินภาวะพิษสุราเรื้อรัง ลักษณะแว็กลวจิต จัดพื้นที่เพื่อน ไม่สมประกอบ

2. แนวทางบริการตรวจสุขภาพประจำปี โรงพยาบาล สวรรคโลก

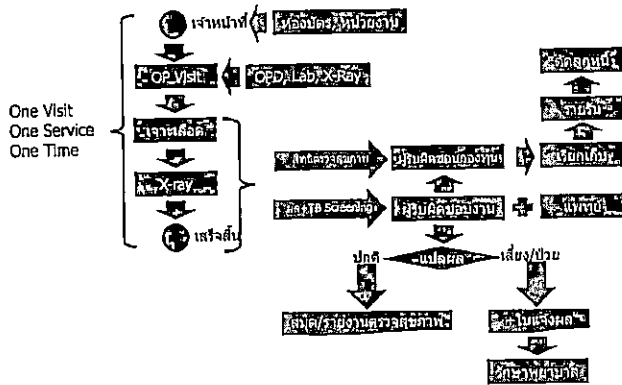
แนวทางเมื่อ 3 ตุลาคม 2562

- กลุ่มเป้าหมาย : บุคลากรหรือชายบริการสุขภาพอำเภอสวรรคโลก
- ตรวจสุขภาพ : ตามระเบียบกรมบัญชีกลาง เจาะเลือด เอ็กซเรย์ (คัดกรองวัณโรค) ในวันบริการให้ครบ (One Visit One Service One Time)
 - เพิ่ม HDL LDL
- อัตราค่าบริการใช้ระเบียบกรมบัญชีกลาง
- พยาบาล (ผู้รับผิดชอบ) ประสานแพทย์ แปลและแจ้งผลผ่านสมุดประจำประจำตัว/ฝ่าย
- เจ้าหน้าที่ใหม่ : เพิ่มการตรวจ HBsAg Prof. (ลูกหน้สีอิฐ)

แนวทางบริการตรวจสุขภาพประจำปี โรงพยาบาลสวรรคโลก



แนวทางบริการตรวจสุขภาพประจำปี โรงพยาบาลสวรรค์โลก



รายงานผลการตรวจสุขภาพบุคลากร ของเครือข่ายบริการสุขภาพอำเภอสวรรค์โลกปี 2563

ชื่อ	ห้อง Lab			Pap	สรุป		
	เพศ	อายุ	หน่วย		ดี	เฝ้า	ป่วย

- ร้อยละความครอบคลุมการตรวจสุขภาพประจำปี
- ร้อยละการคัดกรองโรคในกลุ่มเจ้าหน้าที่สาธารณสุข
- ภาวะสุขภาพของเจ้าหน้าที่สาธารณสุข
 - ร้อยละภาวะสุขภาพดี
 - ร้อยละภาวะสุขภาพเสี่ยง
 - ร้อยละภาวะสุขภาพป่วย (เก่า+ใหม่)

ปัจจัยความสำเร็จ

- บุคลากรเครือข่าย
 - ข้อมูลพื้นฐานประจำตัว
 - รับบริการตรงวัน
 - รับบริการครบทุกจุดในครั้งเดียว วันเดียว
 - เครื่องมือพร้อม (เจาะเลือดเพียงพอ)
- หน่วยงาน
 - นัดและเตรียมความพร้อมบุคลากร (ตรงวัน ตรงจำนวน)
 - ตรวจสอบข้อมูลพื้นฐาน
- จุดบริการ
 - ข้อมูลพื้นฐานต้องครบ (ชื่อ, เบอร์โทร, อีเมล)
 - มาตรการตรวจคัดกรองโรค COVID-19 ครบถ้วนทุกบริการ เวชระเบียนครบถ้วน ถูกต้อง
 - รายงานผลทันเวลา
- ผู้รับผิดชอบ ผู้รับผิดชอบกองทุน งานการเงิน-บัญชี
 - ผลการคัดกรอง รวบรวมรายงาน
 - ประสานกับผู้รับผิดชอบกองทุน เมื่อกำหนดตรวจสุขภาพ แจกจ่ายทันเวลา
- งานสารสนเทศ และงานบุคลากร
 - เพิ่มข้อมูล Provider

เจ้าหน้าที่

หัวหน้าควบคุมกำกับ
ถ้าไม่ได้ตามวัน แจ้งหัวหน้า แจ้งพี่นง ประสานห้องบัตร ออก visit ตรวจสิทธิ์
ลำดับ เข้าเจาะเลือด (จนท.ใหม่ พบพี่นง ที่ห้อง ekg 08.30 น.)
วัด v/s นน. สส. มาที่หน้าห้อง xray ใส่ประวัติ แล้ว เอ็กเรย์ กลับไป
ทำงาน ป้ายแปลผล-รีชนก ประสานแพทย์



บันทึกข้อความ

ส่วนราชการ งานประกันสุขภาพ โรงพยาบาลสวรรคโลก โทร ๐ ๕๕๖๔ ๑๕๙๒ ต่อ ๔๕๖

ที่ สท ๐๐๓๒.๓๐๔/

วันที่ ๑๑ กุมภาพันธ์ ๒๕๖๓

เรื่อง รายงานการประชุมคณะกรรมการพัฒนาระบบบริการจัดเก็บรายได้โรงพยาบาลสวรรคโลก

เรียน ผู้อำนวยการโรงพยาบาลสวรรคโลก

ด้วยคณะกรรมการพัฒนาระบบบริการจัดเก็บรายได้โรงพยาบาลสวรรคโลก ได้จัดประชุมการจัดเก็บรายได้ของโรงพยาบาล เรื่อง “ตรวจสอบสุขภาพประจำปี ผู้ประกันตน สิทธิประกันสังคมปี ๒๕๖๓” เมื่อวันที่ ๖ กุมภาพันธ์ ๒๕๖๓ ณ ห้องประชุมชั้นบน โรงพยาบาลสวรรคโลกนั้น

ในการนี้ งานประกันสุขภาพ โรงพยาบาลสวรรคโลก ขอส่งรายงานการประชุมดังกล่าว จำนวน ๑ ชุด ตามรายละเอียดตามที่แนบมาพร้อมนี้

จึงเรียนมาเพื่อโปรดทราบ และแจ้งหน่วยงาน ผู้เกี่ยวข้องทราบต่อไป จะเป็นพระคุณ

(ลงชื่อ)

(นายณัฐวรรณ พลheim)

นักวิชาการสาธารณสุขชำนาญการ

หัวหน้างานประกันสุขภาพ

(ลงชื่อ)

(นายวิชัย วนรัตน์วิจิตร)

ผู้อำนวยการโรงพยาบาลสวรรคโลก

รายงานการประชุม คณะกรรมการพัฒนาระบบบริการจัดเก็บรายได้โรงพยาบาลสวรรคโลก
“ตรวจสอบสุขภาพประจำปีผู้ประกันตน สิทธิประกันสังคม ของโรงพยาบาลสวรรคโลกปี 2563”

ครั้งที่ .../2563

เมื่อวันที่ 6 กุมภาพันธ์ 2563

ณ ห้องประชุมชั้นบน โรงพยาบาลสวรรคโลก

ผู้มาประชุม (เอกสารแนบท้าย 1)

ผู้ไม่มาประชุม -

ผู้เข้าร่วมประชุม -

เริ่มประชุมเวลา 13.00 น.

ประธานกล่าวเปิดการประชุมและดำเนินการประชุมตามระเบียบวาระต่าง ๆ ดังต่อไปนี้
ระเบียบวาระที่ 1 เรื่องที่ประธานให้ที่ประชุมทราบ (ไม่มี)

ระเบียบวาระที่ 2 เรื่องรับรองรายงานการประชุม (ไม่มี)

ระเบียบวาระที่ 3 เรื่องที่เสนอให้ที่ประชุมทราบ

3.1 การส่งเสริมสุขภาพและป้องกันโรคสำหรับประโยชน์ทดแทนในกรณีประสบอันตรายหรือเจ็บป่วยอันมิใช่
เนื่องจากการทำงาน (ฉบับที่ 2) พ.ศ. 2562

มติที่ประชุม : รับทราบ

3.2 กรอบแนวคิดการจัดบริการเพื่อ เป็นไปตามระเบียบ แนวทางของประกันสังคม, สะดวก รวดเร็วสำหรับ
ผู้ประกันตน, ลดความยุ่งยาก ภาระงาน ของผู้ปฏิบัติงาน, บริการ และข้อมูลมีคุณภาพ มาตรฐาน, ประสิทธิภาพการเงิน
การคลัง และการส่งเสริมสุขภาพกลุ่มผู้ประกันตน

มติที่ประชุม : รับทราบ

3.3 แนวทางบริการตรวจสอบสุขภาพประจำปีผู้ประกันตน ปรับปรุงจากแนวทางตรวจสอบสุขภาพประจำปี บุคลากร ฯ ปี
2563 ดังนี้ ระยะเวลาบริการ : ช่วงเช้า, ตรวจสอบสิทธิประโยชน์ : งานประกันสุขภาพ, ข้อมูล : ห้องบัตรร่วมกับงาน
คอมพิวเตอร์, ค่าบริการ : ตามประกาศ สำนักงานประกันสังคม, เรียกเก็บชดเชย : ภายในวันนั้น, ประเมินผล : กลุ่มการ
พยาบาล งานผู้ป่วยนอกร่วมกับงานการแพทย์, การแจ้งผล : งานธุรการ และการส่งเสริมสุขภาพ : กลุ่มงานปฐมภูมิ ฯ
ประกอบไปด้วยงานเชิงรับบริการในโรงพยาบาล และงานเชิงรุกบริการในสถานประกอบการที่มีผู้ประกันตนตั้งแต่ 30 คน
ขึ้นไป หรือตามความเหมาะสมของทีม

มติที่ประชุม : รับทราบและ

1) แนวทางเชิงรับบริการในโรงพยาบาล (เอกสารแนบท้าย 2)

2) แนวทางเชิงรุกบริการในสถานประกอบการ (เอกสารแนบท้าย 3)

3) กำหนดผู้ประสานงานหรือผู้ติดต่อกับสถานประกอบการเป้าหมาย กำหนดวันนัดบริการ เอกสาร
และข้อมูลที่ต้องจัดเตรียมสำหรับจัดบริการตามวันนัด

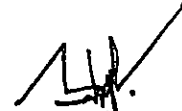
4) ให้กำหนดคู่มือ/แนวทาง บทบาทหน้าที่ของแต่ละหน่วยงานให้ชัดเจนเพื่อกำกับงานให้เป็นไปตามเป้าหมาย (เอกสารแนบท้าย 4)

5) เผยแพร่ประชาสัมพันธ์ตามช่องทางต่าง ๆ เช่น เว็บไซต์โรงพยาบาล, Facebook รพ.สวรรคโลก, หนังสือพิมพ์ เป็นต้น

ระเบียบวาระที่ 4 เรื่องที่เสนอให้ที่ประชุมพิจารณา (ไม่มี)

ระเบียบวาระที่ 5 เรื่องอื่น ๆ (ไม่มี)

เลิกประชุมเวลา 15.00 น.



(นายณัฐวรรณ พลheim)

นักวิชาการสาธารณสุขชำนาญการ

ผู้จัดรายงานการประชุม

รายชื่อผู้เข้าร่วมประชุม
คณะกรรมการพัฒนาระบบบริการจัดเก็บรายได้โรงพยาบาลสวรรคโลก
“ตรวจสอบสุขภาพสิทธิประกันสังคม”

วันที่ 6 กุมภาพันธ์ 2563 เวลา 13.00 น. ณ ห้องประชุมชั้นบน โรงพยาบาลสวรรคโลก

ที่	ชื่อ นามสกุล	ตำแหน่ง	หน่วยงาน	ลายมือชื่อ/หมายเหตุ
1	พ. ธีรวัฒน์ อภิสิทธิ์	ประธานชมรม	ชมรมแพทย์ / ชมรมสุขภาพ	ธีรวัฒน์
2	พ. อนุพงษ์ กงษ์อักษร	อ.ท. วิทยาลัยพยาบาล	Lab	อนุพงษ์
3	จ. ธีรวิทย์ ธีรวิทย์	พ.ท. วิทยาลัยพยาบาล	Orng	ธีรวิทย์
4	อ. ธีรวิทย์ ธีรวิทย์	พ.ท. วิทยาลัยพยาบาล	EBD	ธีรวิทย์
5	จ. ธีรวิทย์ ธีรวิทย์	พ.ท. วิทยาลัยพยาบาล	พ.ท. ธีรวิทย์	ธีรวิทย์
6	อ. ธีรวิทย์ ธีรวิทย์	พ.ท. วิทยาลัยพยาบาล	พ.ท. ธีรวิทย์	ธีรวิทย์
7	นาย อธิปไตย อธิปไตย	อ.ท. วิทยาลัยพยาบาล	อ.ท. อธิปไตย	อธิปไตย
8	พ. ธีรวิทย์ ธีรวิทย์	พ.ท. วิทยาลัยพยาบาล	พ.ท. ธีรวิทย์	ธีรวิทย์
9	จ. ธีรวิทย์ ธีรวิทย์	พ.ท. วิทยาลัยพยาบาล	พ.ท. ธีรวิทย์	ธีรวิทย์
10	อ. ธีรวิทย์ ธีรวิทย์	พ.ท. วิทยาลัยพยาบาล	พ.ท. ธีรวิทย์	ธีรวิทย์
11	จ. ธีรวิทย์ ธีรวิทย์	พ.ท. วิทยาลัยพยาบาล	พ.ท. ธีรวิทย์	ธีรวิทย์
12	อ. ธีรวิทย์ ธีรวิทย์	พ.ท. วิทยาลัยพยาบาล	พ.ท. ธีรวิทย์	ธีรวิทย์
13	อ. ธีรวิทย์ ธีรวิทย์	พ.ท. วิทยาลัยพยาบาล	พ.ท. ธีรวิทย์	ธีรวิทย์
14	อ. ธีรวิทย์ ธีรวิทย์	พ.ท. วิทยาลัยพยาบาล	พ.ท. ธีรวิทย์	ธีรวิทย์
15	อ. ธีรวิทย์ ธีรวิทย์	พ.ท. วิทยาลัยพยาบาล	พ.ท. ธีรวิทย์	ธีรวิทย์



บันทึกข้อความ

ส่วนราชการ งานประกันสุขภาพ โรงพยาบาลสวรรคโลก โทร ๐ ๕๕๖๔ ๑๕๙๒ ต่อ ๔๕๖

ที่ สท ๐๐๓๒.๓๐๔/๕๖๓

วันที่ ๓ มีนาคม ๒๕๖๓

เรื่อง ขอรายงานผลให้บริการส่งเสริมสุขภาพและป้องกันโรคสำหรับผู้ประกันตนของโรงพยาบาลสวรรคโลกปี ๒๕๖๓

เรียน ผู้อำนวยการโรงพยาบาลสวรรคโลก

ด้วย งานประกันสุขภาพ โรงพยาบาลสวรรคโลก ขอรายงานผลการปฏิบัติงานตามคู่มือให้บริการส่งเสริมสุขภาพและป้องกันโรคสำหรับผู้ประกันตนของโรงพยาบาลสวรรคโลกปี ๒๕๖๓ ไตรมาส ๑-๒ (๒๙ กุมภาพันธ์ ๒๕๖๓) เพื่อเป็นการพัฒนาระดับคุณธรรมความโปร่งใสของหน่วยงานภาครัฐ

จึงเรียนมาเพื่อโปรดพิจารณา

(นายณัฐวรรณ พลheim)

นักวิชาการสาธารณสุขชำนาญการ
หัวหน้างานประกันสุขภาพ

รับทราบ/เห็นชอบตามเสนอ/อนุมัติเผยแพร่


(นายวิชัย วนรัตน์วิจิตร)

ผู้อำนวยการโรงพยาบาลสวรรคโลก

แบบรายงานผลการปฏิบัติงานให้บริการส่งเสริมสุขภาพและป้องกันโรคสำหรับผู้ประกันตน
ของโรงพยาบาลสวรรคโลกปี 2563

จำนวนผู้ประกันตนที่เข้ารับบริการ (ครั้ง)				
ไตรมาส 1	ไตรมาส 2*	ไตรมาส 3	ไตรมาส 4	รวม
0	129			129

* ข้อมูล ณ 29 กุมภาพันธ์ 2563

ลงชื่อ  ผู้รายงาน
(นายณัฐวรรตน์ พลheim)
ตำแหน่ง นักวิชาการสาธารณสุขชำนาญการ



บันทึกข้อความ

ส่วนราชการ งานประกันสุขภาพ โรงพยาบาลสวรรคโลก โทร ๐ ๕๕๖๔ ๑๕๙๒ ต่อ ๔๕๖

ที่ สท ๐๐๓๒.๓๐๔/

วันที่ ๓ มีนาคม ๒๕๖๓

เรื่อง ขออนุญาตเผยแพร่ข้อมูลผ่านเว็บไซต์ของโรงพยาบาลสวรรคโลก

เรียน ผู้อำนวยการโรงพยาบาลสวรรคโลก

ด้วย งานประกันสุขภาพ โรงพยาบาลสวรรคโลก มีความประสงค์ขออนุญาตเผยแพร่ข้อมูล/เอกสาร รายงานผลการปฏิบัติตามคู่มือให้บริการส่งเสริมสุขภาพและป้องกันโรคสำหรับผู้ประกันตนของโรงพยาบาลสวรรคโลกปี ๒๕๖๓ ไตรมาส ๑-๒ (๒๙ กุมภาพันธ์ ๒๕๖๓) ผ่านเว็บไซต์โรงพยาบาลสวรรคโลก เพื่อให้สาธารณชนสามารถเข้าถึง ข้อมูลข่าวสารได้โดยทั่วกัน

จึงเรียนมาเพื่อโปรดพิจารณา

(นายณัฐวรรตน์ พลheim)

นักวิชาการสาธารณสุขชำนาญการ
หัวหน้างานประกันสุขภาพ

รับทราบ/เห็นชอบตามเสนอ/อนุมัติเผยแพร่

(นายวิชัย วนรัตน์วิจิตร)

ผู้อำนวยการโรงพยาบาลสวรรคโลก